



ÉTUDE : CHORÉGRAPHIES DE RUE



**MES ENVIES AU DÉBUT
DE L'ENQUÊTE :**

- Parler de l'évasion dans l'enfermement
- Réflexion sur l'après confinement
—> questions politiques ? questions sociales)
- Observation à travers ma fenêtre
—> Allier textes, notes jour après jour avec le dessin
—> construire un palimpseste d'informations et d'impressions ressenties à travers le cadre de ma fenêtre
- Les déplacements dans la limite du km et de l'heure autorisée
- Cartographier les mouvements des passants que je vois à travers la fenêtre
- Obtenir une sorte de choréologie à partir de mes notes et analyses des gens qui circulent en bas dans ma rue comme s'ils faisaient partie d'une chorégraphie globale de rue avec leurs gestes répétés du quotidien sans même s'en rendre compte



**LE PROJET GLOBAL :
PROTOCOLE DE DESSINS ET NOTES EN 3 ACTES
AUTOUR D'UN PRINCIPE DE GRILLE DE CONFINEMENT**

Dans un premier temps, le projet consiste à **réaliser une série de dessins et de notes collectés d'après ce que je peux observer de ce qu'il se passe à l'extérieur de mon appartement** et spécifiquement dans l'espace visible de ma rue.

Ensuite, il s'agit d'**intégrer l'ensemble de ces informations dans une « grille de confinement »** établie au préalable selon un protocole précis et par moments aléatoire.

Enfin, à partir de ce nouvel ensemble de données recombinaées, quiconque doit pouvoir **rejouer les informations annotées comme s'il s'agissait d'une partition à suivre ou d'un script schématisé**, en prenant bien soin de respecter le code de la chorégraphie.



Dans ce projet il est question de prendre des notes et de répéter leur reproduction suivant un ensemble de règles strictes et prédéfinies.

L'idée est d'arriver à collecter assez d'informations sur le lieu, les déplacements, la nouvelle teinture du voisin ou tout ce qui peut bien se passer dans votre quartier pour que chaque jour puisse être accumulés des **notes et dessins liés à ses observations rigoureuses et poétiques**. Ces informations peuvent revêtir quantité de formes diverses : une représentation illustrée, scénographique, géométrique, fragmentée, abstraite et textuelle de la situation de ma rue, autant d'images subjectives et incomplètes, de **traces et d'impressions fugaces relevées dans un temps imparti**. Dans l'idéal les personnages, en mouvement ou non, seront représentés par des lignes courbes ou rigides et par des flèches directionnelles suivant leur mouvement et leur démarche. Libres à ceux qui le souhaitent d'aller plus loin en esquissant les détails d'un visage qu'on croit apercevoir alors que cela est bien trop périlleux à cause la distance, en ajoutant des couleurs pour les humeurs, l'ambiance et les températures, en griffonnant des débuts d'architectures, de toits, d'arrêtes ou de murs pour installer les corps mouvants dans un environnement, etc.

Les dessins se modifient selon les échelles et formats, au fur et à mesure on doit faire des choix en ne gardant que des fragments de notre collecte. Il y a du temps imparti et des changements de crayon à opérer. De plus **une partie du dessin est définie d'après une zone que chacun limite à partir du modèle de mon appartement de confiné sur Strasbourg**. Cette même zone est à chaque fois structurée par un ensemble de lignes qui fait apparaître une toile.

C'est toutes ces contraintes, de formats, de grilles et de médiums qui va nous amener à vouloir nous extraire du cadre à respecter. **Le projet traite ainsi de l'idée d'enferment et de l'envie d'émancipation, de trouver son espace de liberté, de l'envie de transgresser les règles du jeu et s'affranchir des limites et frontières qu'on nous impose. En somme, comment reprendre son destin en main dans ce grand temps de confinement et d'incertitude.**



LE PROJET DANS LE DÉTAIL :

Tout d'abord, je me présente. 32 ans ^¾, grand, brun, charmant. **Je me nomme Cregson VILANUI.** Je suis membre depuis peu de LORVI (le Laboratoire d'Observation et de Recherche du Voisinage Immédiat) à la suite d'une invitation d'Elias CLUTIZIFT, l'éminent scientifique-poète à participer aux projets du Laboratoire.

Ma fonction au sein de ce dernier est de collecter des données afin de nourrir une base centralisée dans nos archives pour, à terme, être en mesure non plus de formuler de simples hypothèses hasardeuses mais de prédire ce qui serait un potentiel scénario éventuellement possiblement probable de l'après confinement de 2020.



0 - SE PRÉSENTER :

Nom de scientifique : Cregson Vilanui

Hiérarchie au sein du Laboratoire : Chercheur en comportement social et choréologies de confinement

Expériences : Double Master en synergie des plantes médicinales en milieu aride et Diplômé de la GRAHPE (Grande Ruche À Haut Potentiel Expérimentatoire). Travaille parallèlement sur un projet top secret d'un journal de bord de confinement qu'il rendra public prochainement, quand les choses reviendront à la normale.

Objectifs du projet :

-> Engager une pratique régulière de l'esquisse et de l'annotation en temps de crise sanitaire et de confinement solitaire

-> Jouer entre une observation scientifique, une fiction, une narration et la notion d'aléatoire

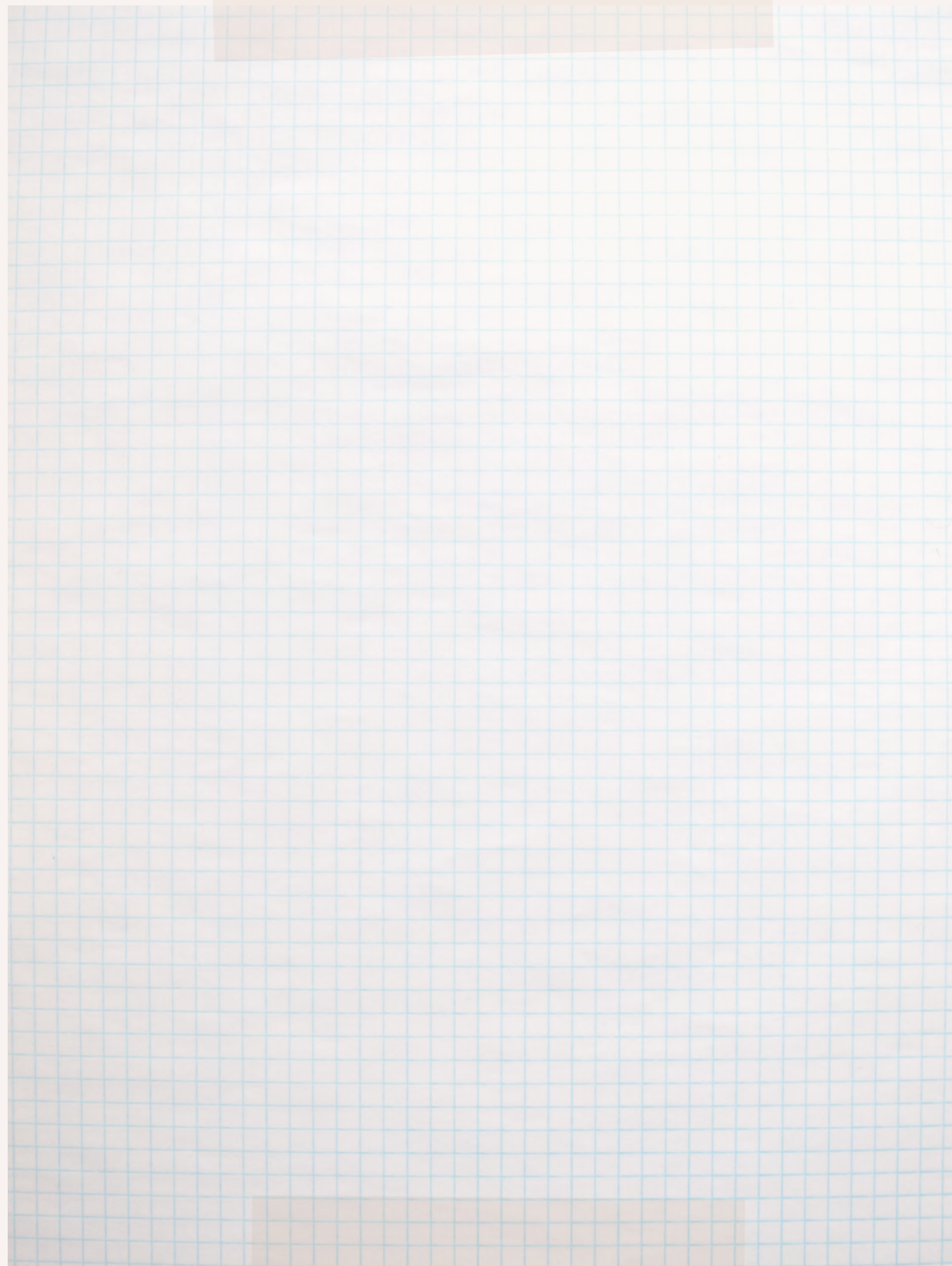
-> Collecter des informations à travers ma fenêtre sur les événements quotidiens de la rue

-> Obtenir à la suite de cette collecte une certaine quantité de textes et dessins à reproduire dans une série de quadrillages obtenus par protocole et intégrés dans les plans de mon lieu de confinement

-> Créer un panorama des tranches de confinement obtenues sur feuilles de calque par des jeux de juxtapositions, décalages, pliages, dominos ou encore de cadavres exquis ludico-socio-intimo-poétiques.

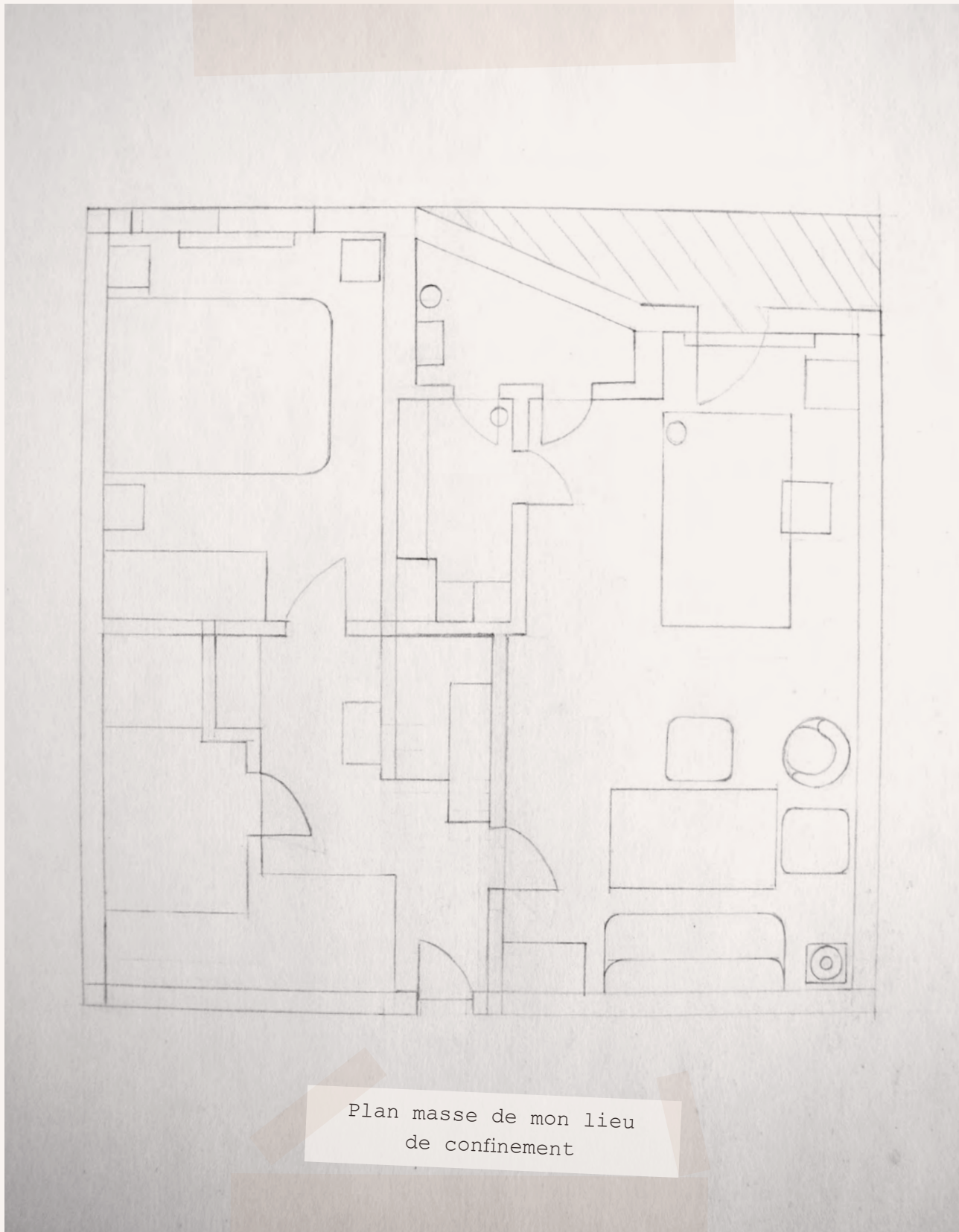
-> Réinterpréter toutes ces informations et scènes dessinées selon un code de lecture

-> Pouvoir rejouer les dessins comme s'il s'agissait d'un chemin de fer de spectacle, d'une partition ou d'un script théâtral ou chorégraphique.

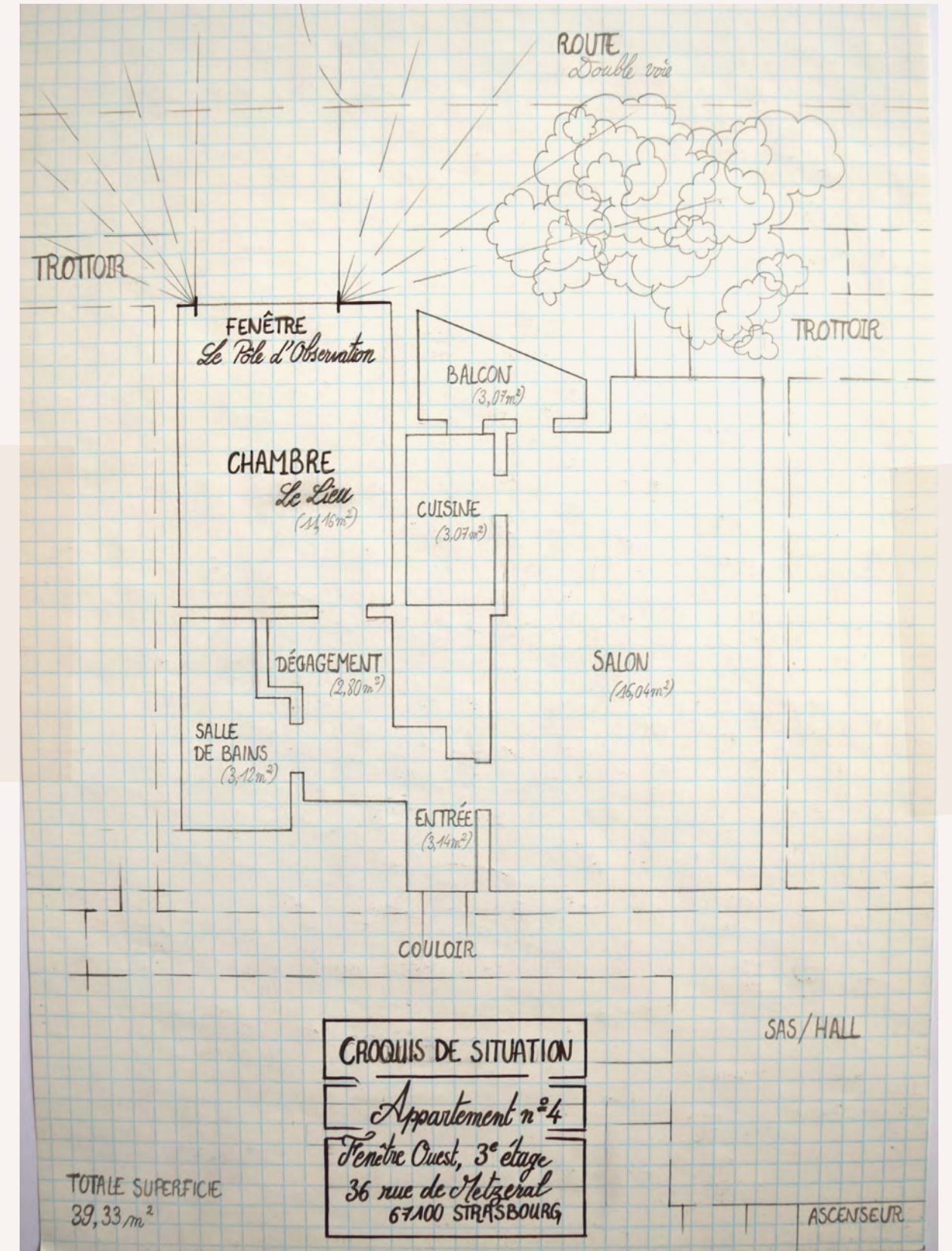


Maintenant que les présentations sont faites, il me faut
vous définir clairement et synthétiquement le sujet que
je souhaite analyser.

**1 - LE SUJET : Ce que je peux observer de ma rue depuis
mon appartement chaque jour**

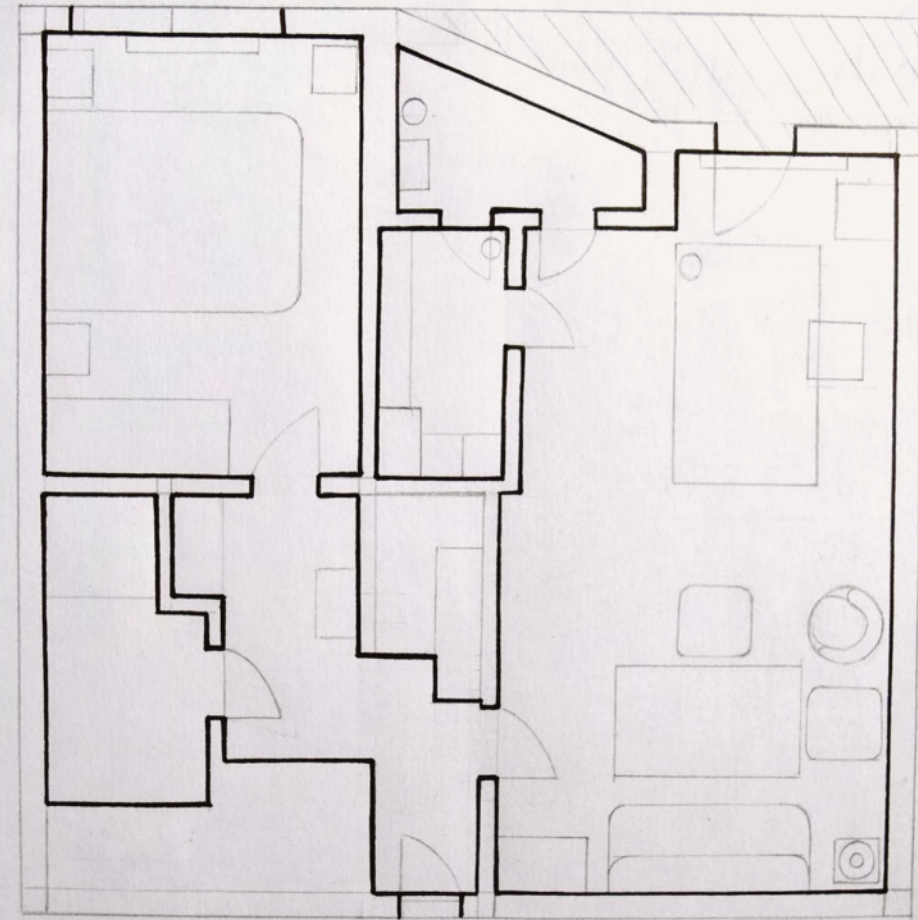
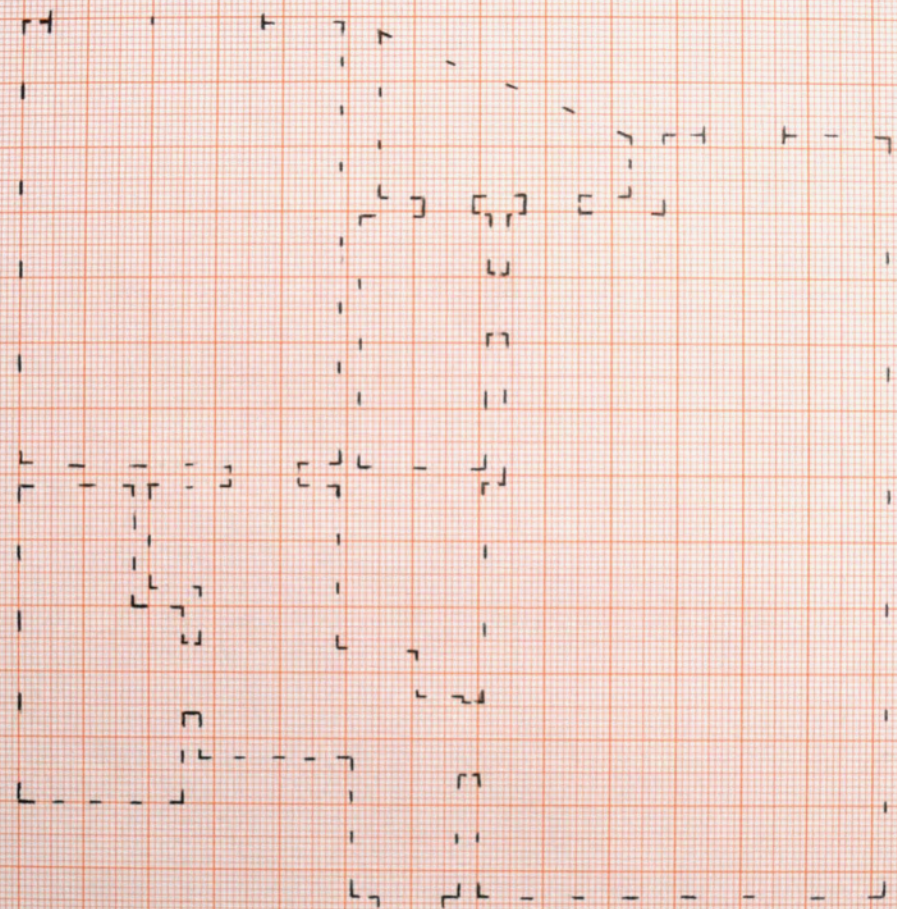


Plan masse de mon lieu
de confinement

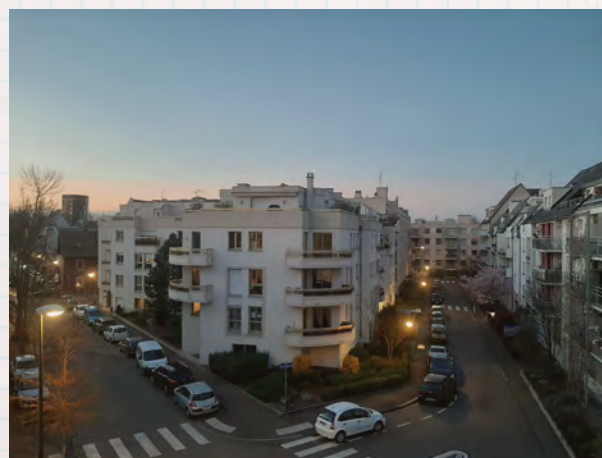




Pas à pas, je tâtonne
dans mes premières recherches...



En gras = L'ensemble des espaces
de ma zone de vie confinée = 39,33m²



4 vues de ma rue
depuis la fenêtre de ma chambre

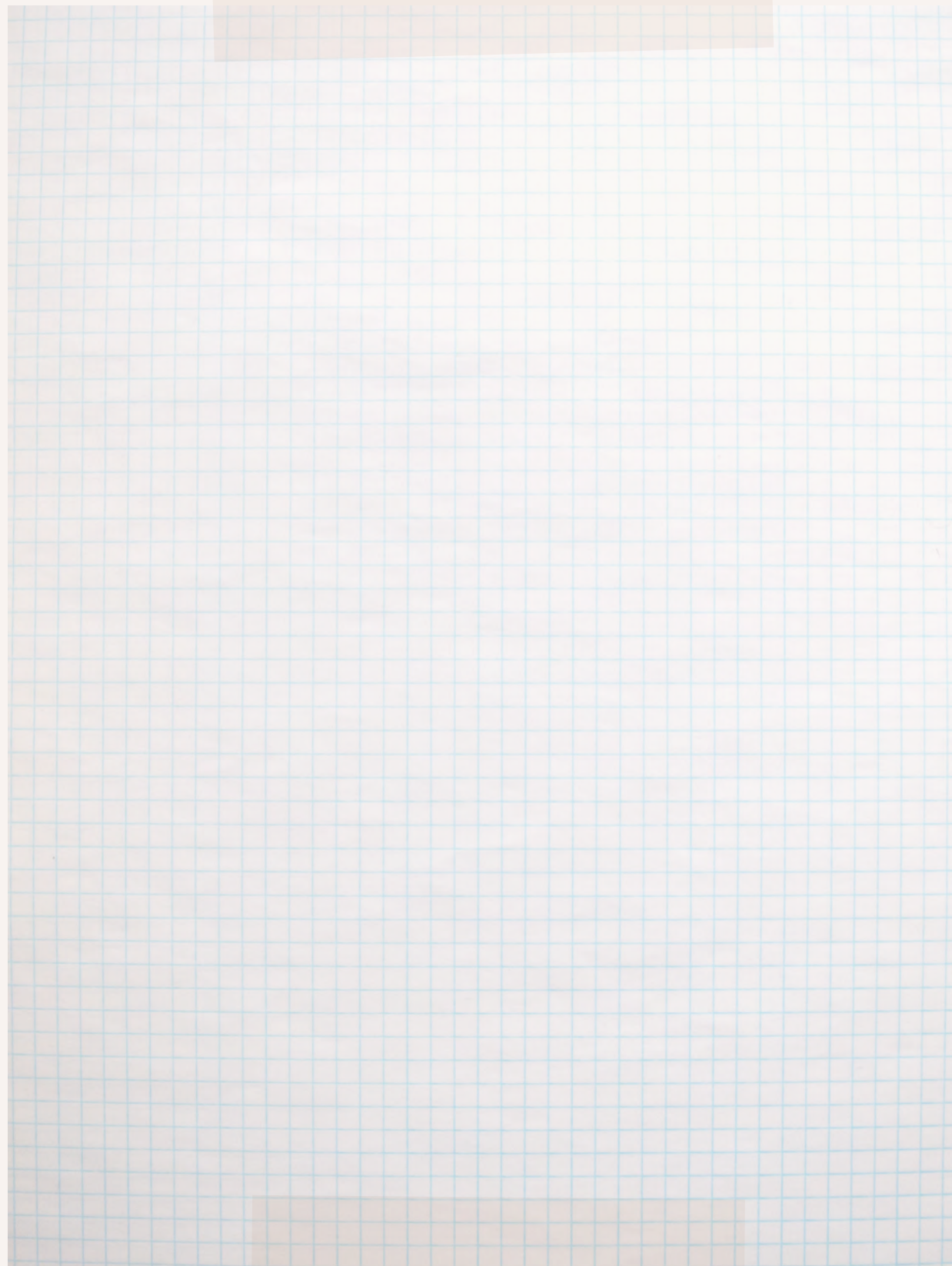
Partir à la recherche du bon cadre n'est pas chose aisée. Parfois il suffit d'un décalage dans le processus, de se déplacer de quelques millimètres pour entrevoir une brèche et un début de variations. En outre, tout est question de point de vue. Il est préférable de faire en sorte que nous soyons dans un cadre qui nous est familier et/ou qui nous met immédiatement à l'aise dans ce genre de situation où l'on ne sait pas ce qui pourrait nous arriver, et dont l'issue est des plus incertaines. C'est pourquoi tout naturellement vous êtes invités à choisir dans l'ensemble des espaces de votre lieu de vie un petit coin tranquille, significatif de confort et de réconfort pour vous

2- LE POINT DE VUE DE L'EXPÉRIENCE :

À travers une fenêtre

> Laquelle ? : la fenêtre coulissante de la chambre

> Localisation complète de la base d'observation : fenêtre ouest au 36 rue de Metzeral, 3ème étage, appartement n°4.



Venons-en maintenant au comment du pourquoi. Ce projet a été conçu en 3 phases qu'on appellera Actes.

Le protocole qui apparaîtra à travers ces actes tend à formuler un principe d'observation et une manière systématique de prendre note de ce qui se trame au dehors.

3- LE PROTOCOLE :

- 0) Se munir de :

- > un dé à 6 faces
- > une feuille A4, format standard d'impression
- > une feuille de calque A5
- > la feuille avec le plan de mon appartement du confinement
- > tout type de feutres, stylos, crayons de couleur.
- > pas de gomme ni de matériel pour effacer.

Vous verrez, c'est amusant de se tromper.



ACTE I : LA COLLECTE D'INFORMATIONS



- **1) Aller dans la chambre.** Si votre chambre est aussi votre salon, allez dans votre salon.

- **2) Marcher tranquillement jusqu'à la fenêtre.** Prendre le temps d'inspirer et d'expirer. Le faire une deuxième fois s'il le faut. Respirer, ça va bien se passer.

- **3) Arriver devant la fenêtre.**

—> s'il y a des rideaux : tirer d'un coup / d'un geste ample. Votre bras doit rester flexible, l'action ne doit pas vous faire mal.

—> s'il y a des volets (coulissants) : tourner lentement la manivelle du store tout en fermant les yeux. Ne les ouvrir qu'après l'action terminée.

—> s'il y a des volets (à battants) : les ouvrir tout en essayant de voir le moins que possible la scène qui est déjà en train de se jouer au dehors. Ne les ouvrir qu'après l'action terminée.

—> s'il n'y a rien : Ouvrir la fenêtre en passant la tête au travers

- **4) Garder les yeux fermés un instant et humer l'air extérieur.** Si vous les aviez déjà ouverts, refermez-les et inspirez une grande bouffée d'air. S'il pleut, passer une main au dehors.

- **5) Définir le temps de la collecte d'informations**

—> lancer le dé pour définir une durée : Si vous tombez sur le chiffre 6, vous dessinez pendant 30 minutes

—> et ainsi de suite 6 = 30 ; 5 = 25 ; 4 = 20 ; 3 = 15 ; 2 = 10 et 1 = 5 min

—> il n'y a pas d'heure fixe pour commencer à dessiner, sauf si vous en ressentez le besoin pour garder un rythme régulier

- **6) Collecter les informations en temps limité :**

—> il est possible de seulement dessiner et écrire mais vous pouvez aussi plier, râturner, écrire au dos, redessiner sur vos dessins...

—> À noter : à chaque fin de collecte vous devez au moins avoir noté un déplacement d'un passant + au moins un mot

—> cela peut être un son que vous avez entendu, un mot qui vous passe par la tête, une description, une envie, un indice pour comprendre votre dessin ou non, cela peut bien sûr être une phrase, un poème, un bout de roman rapporté... laissez vous aller à l'inspiration.)

- De plus, il est bien sûr possible de dessiner autant que l'on veut par jour mais dans ce cas reproduire le protocole depuis l'étape 5) du lancer de dé

—> rappel 1 lancer de dé = 1 limite de temps = 1 page A4 à utiliser comme bon vous semble

- **7) Inscrire en bas à gauche : la date, l'heure de réalisation, le numéro du dessin et votre signature/nom** selon le modèle :

—> 23/04/20 - 14h03 - n°1 - Cregson Vilanui (ou Cregson V.)

- **8) Laisser le dessin de côté pour la journée ou commencer l'Acte 2 dans la foulée.**



1)



2)



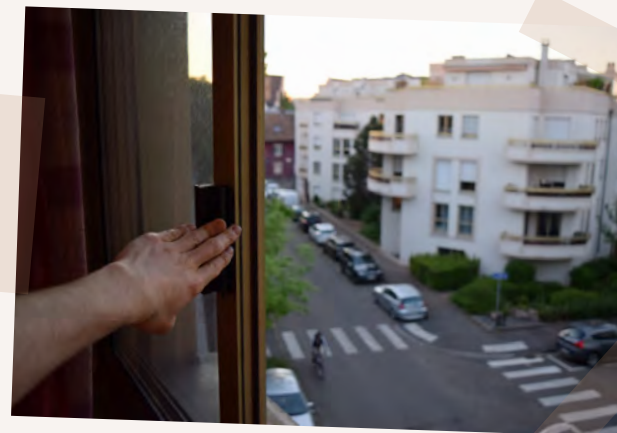
3.1)



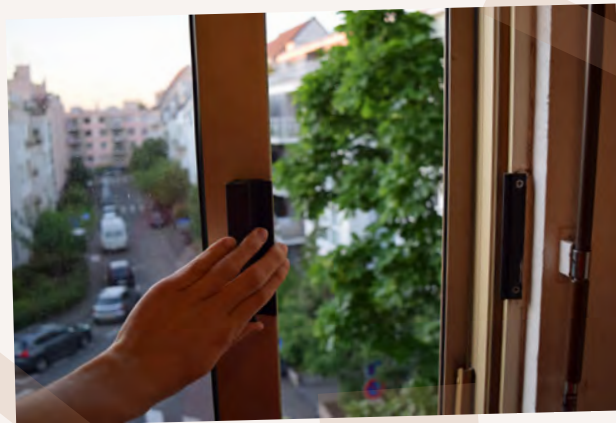
3.2)



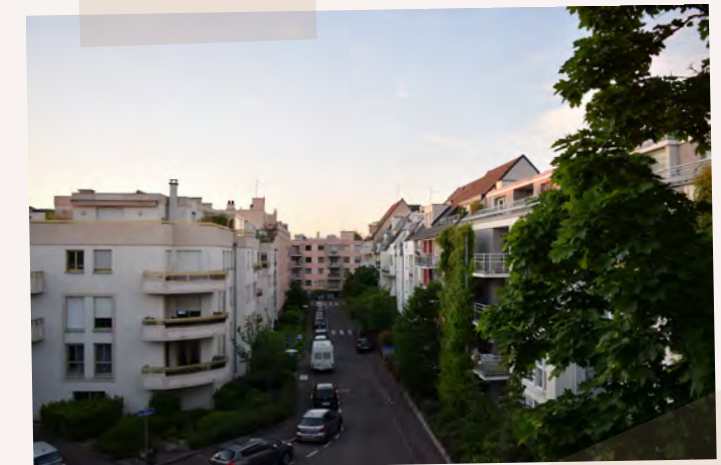
3.3)



3.5)



3.4)



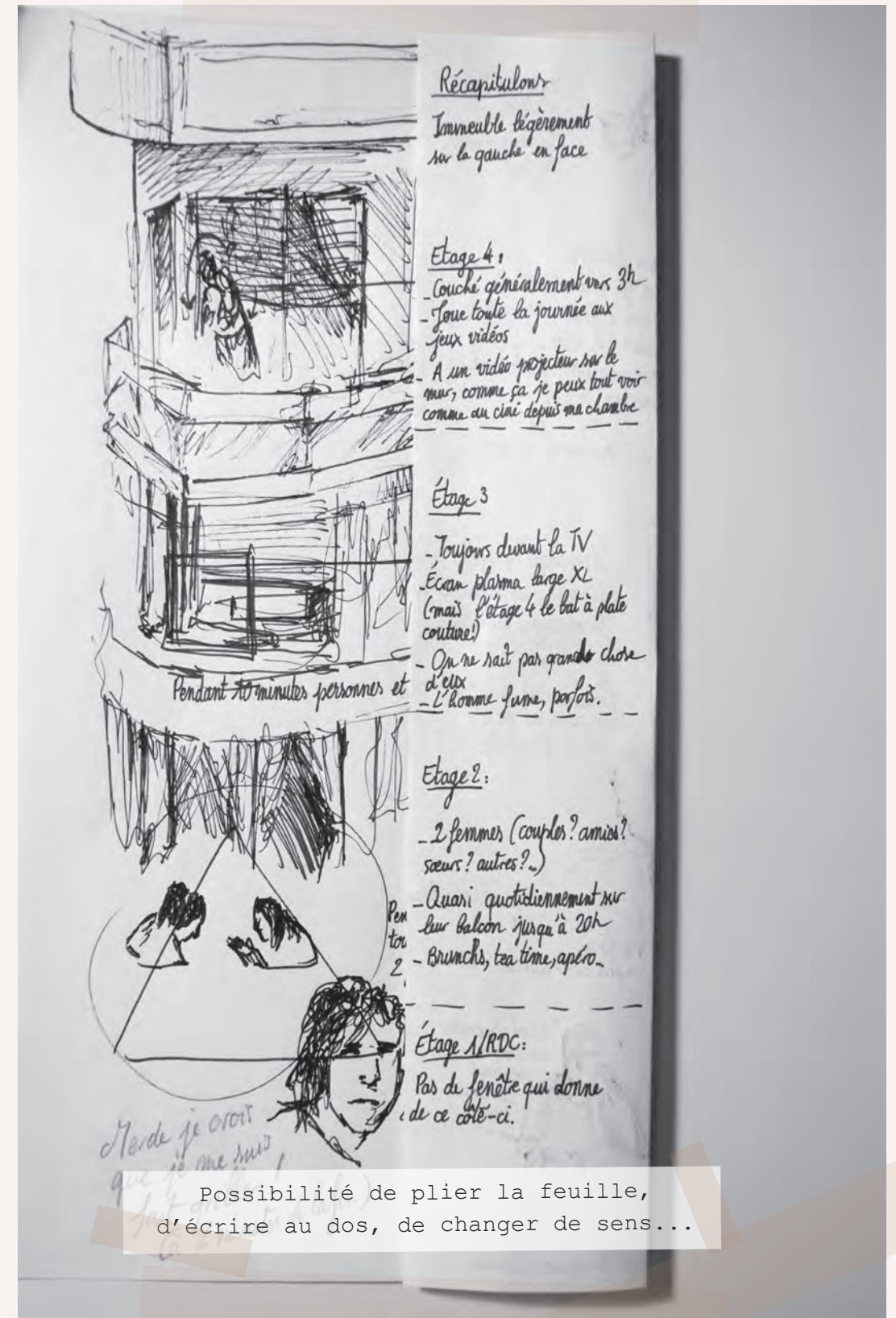
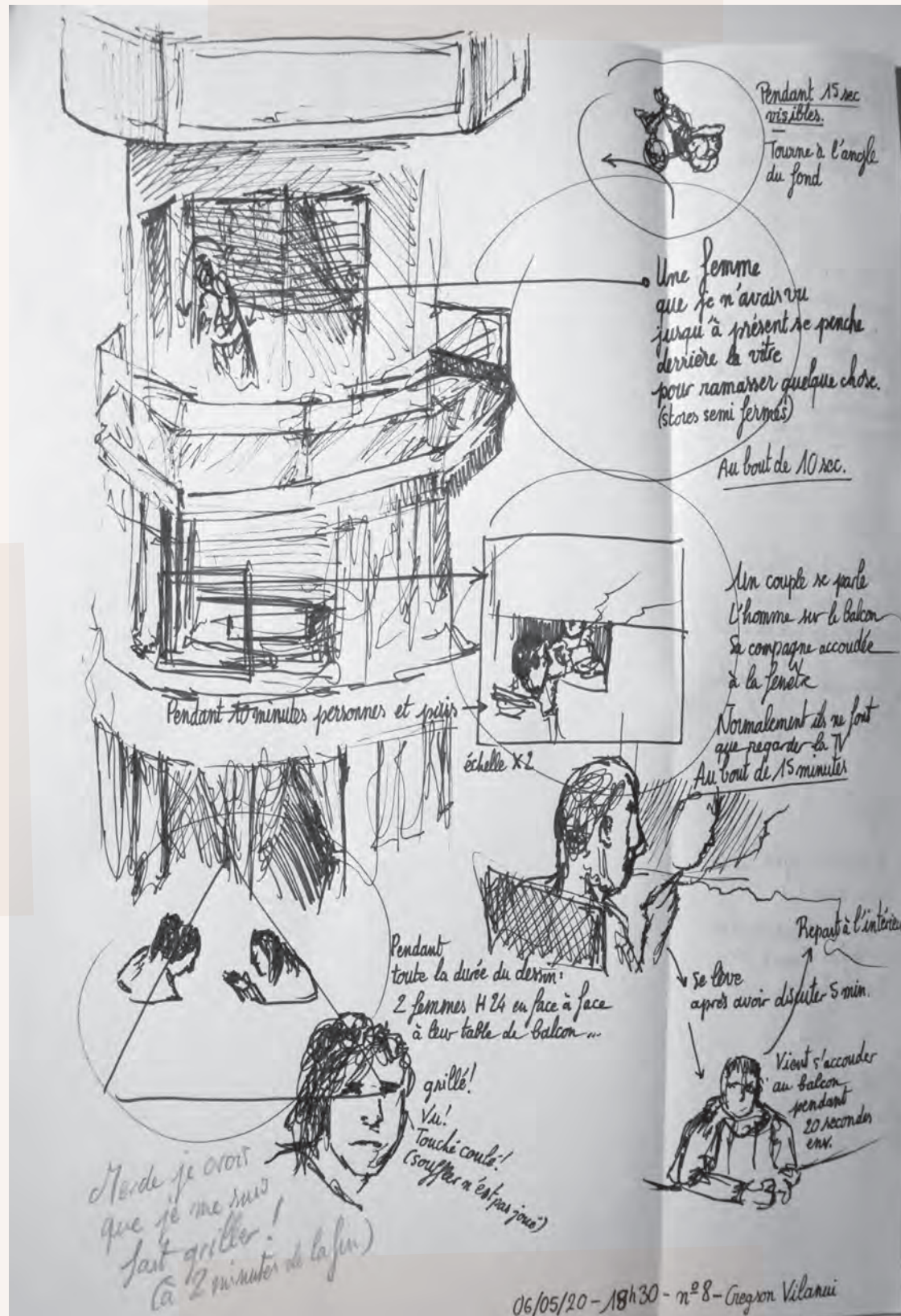
4)



6) La collecte d'informations :
9 exemples

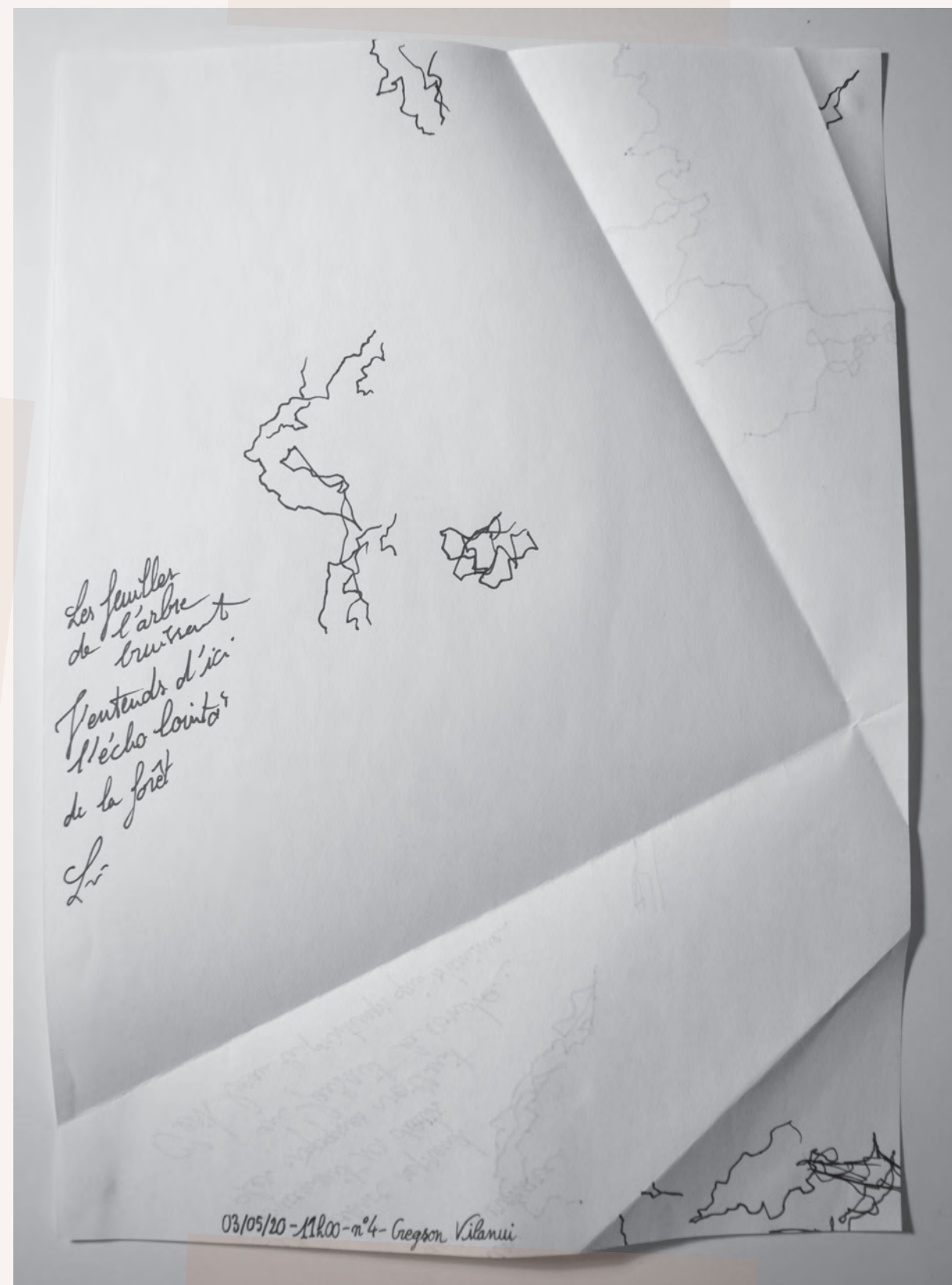


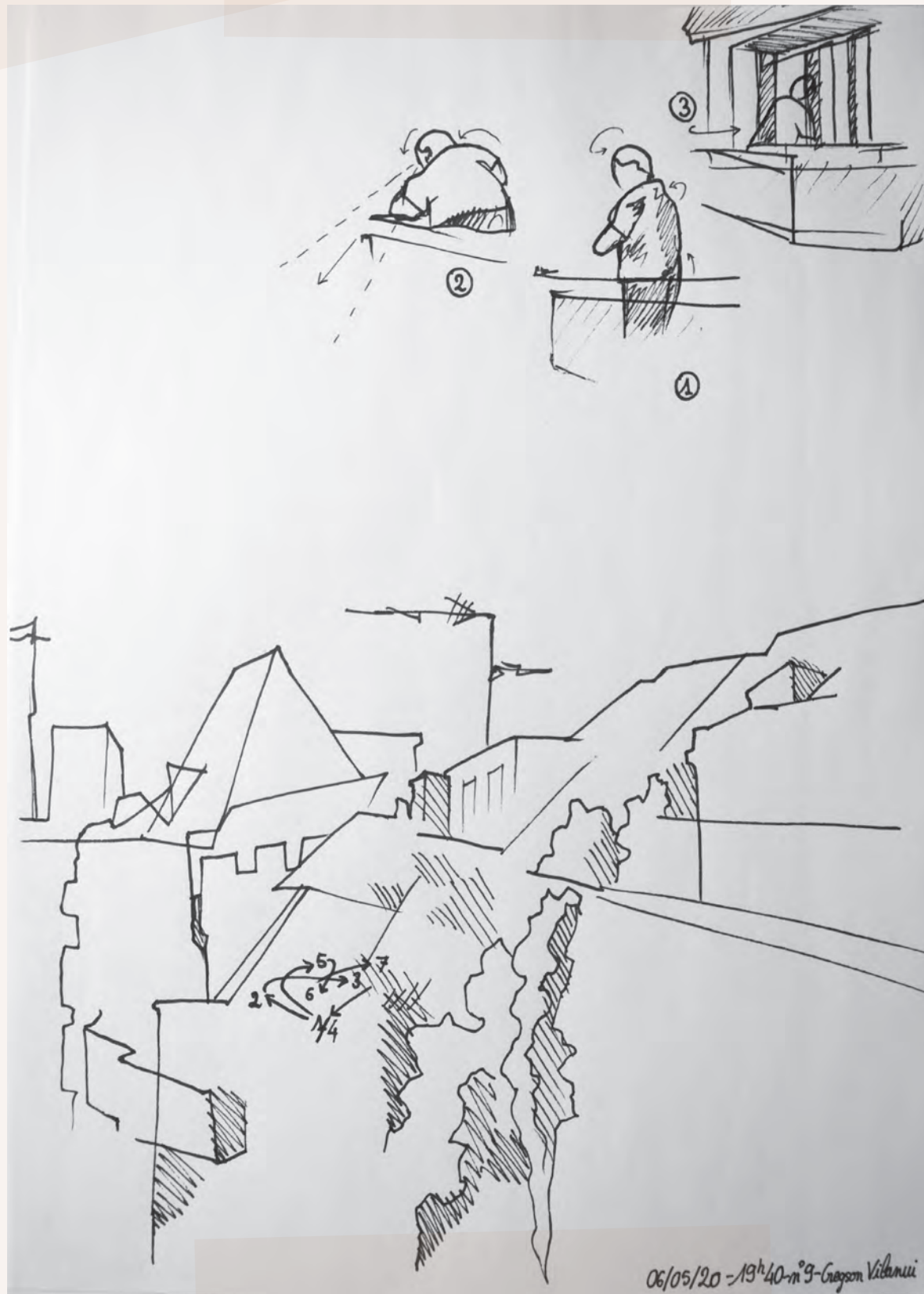
24/04/20-18h45-m°1-Cregson Vilanui

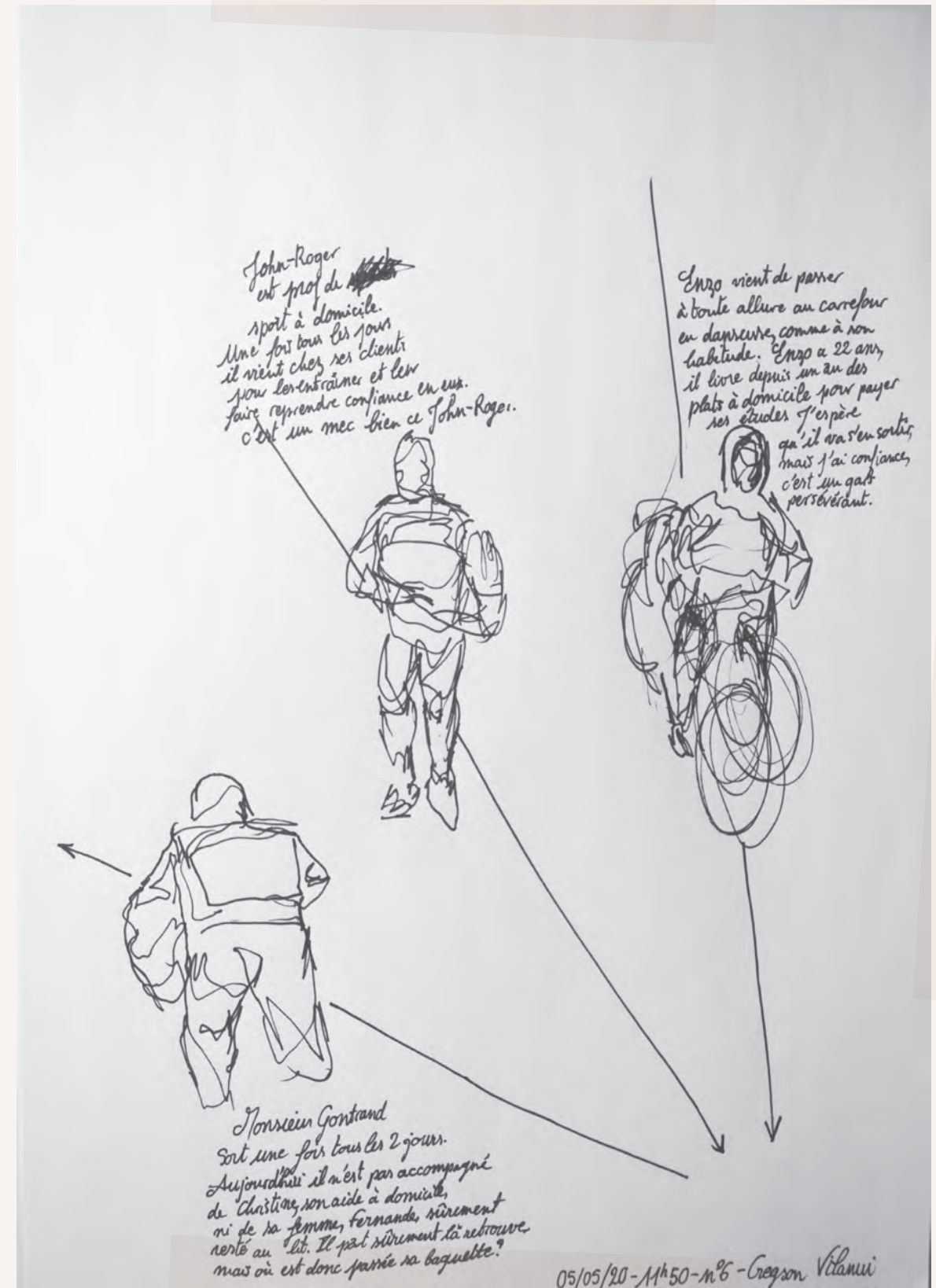




Une même feuille peut donner lieu
à de multiples sens de lectures...









ACTE II :

LA REPRODUCTION

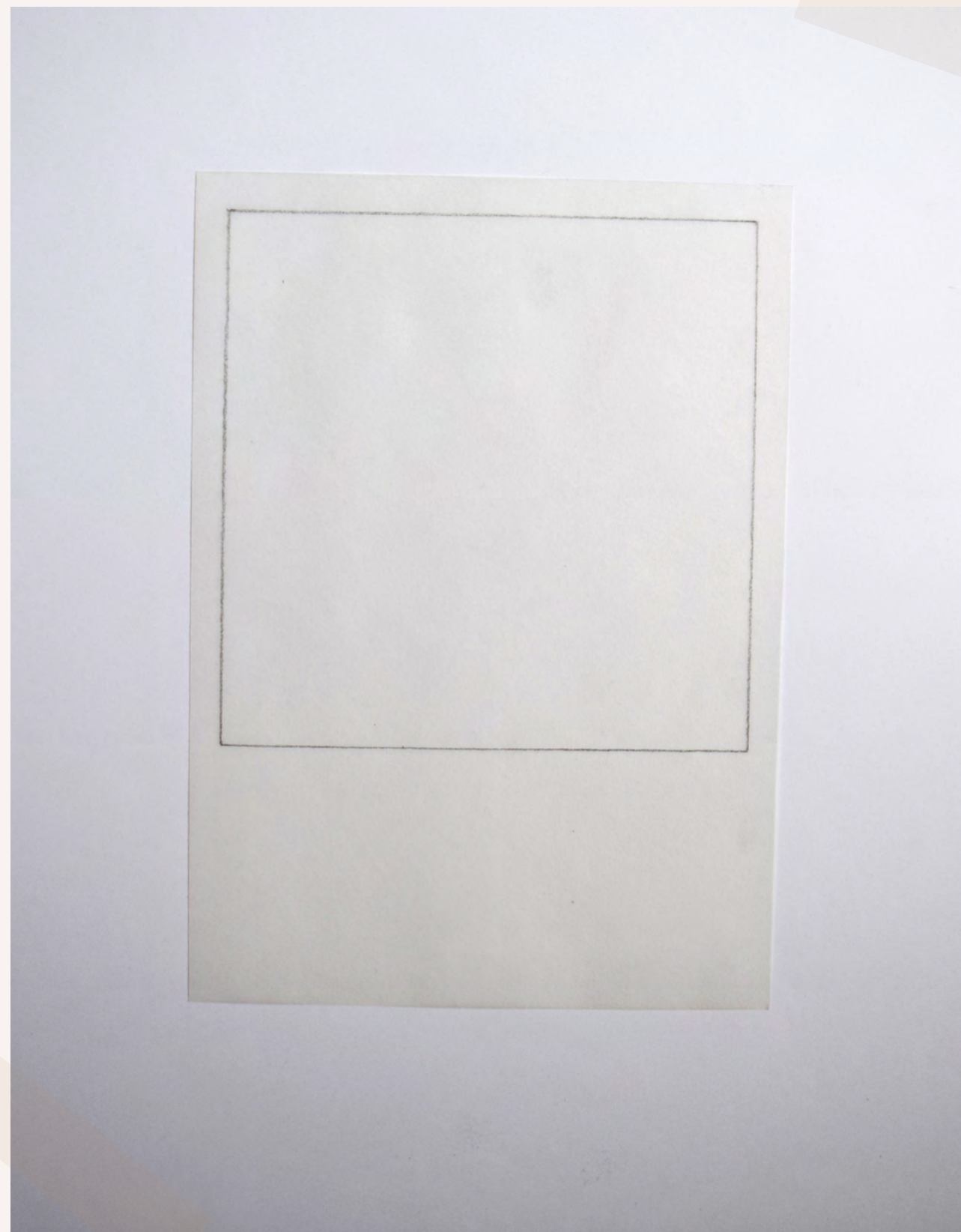
DE LA COLLECTE

EN FRAGMENTS



- 1) Se munir de :

- > votre feuille de collecte format A4
- > la feuille de report format calque A5
- > la feuille du plan de mon appartement de confinement





- 2) Commencer par tracer un espace délimité d'après le plan de l'appartement

Pour cela, à partir du plan de l'appartement de confinement à disposition, décalquer une zone délimitée de votre choix

—> utiliser un feutre indélébile ou un stylo

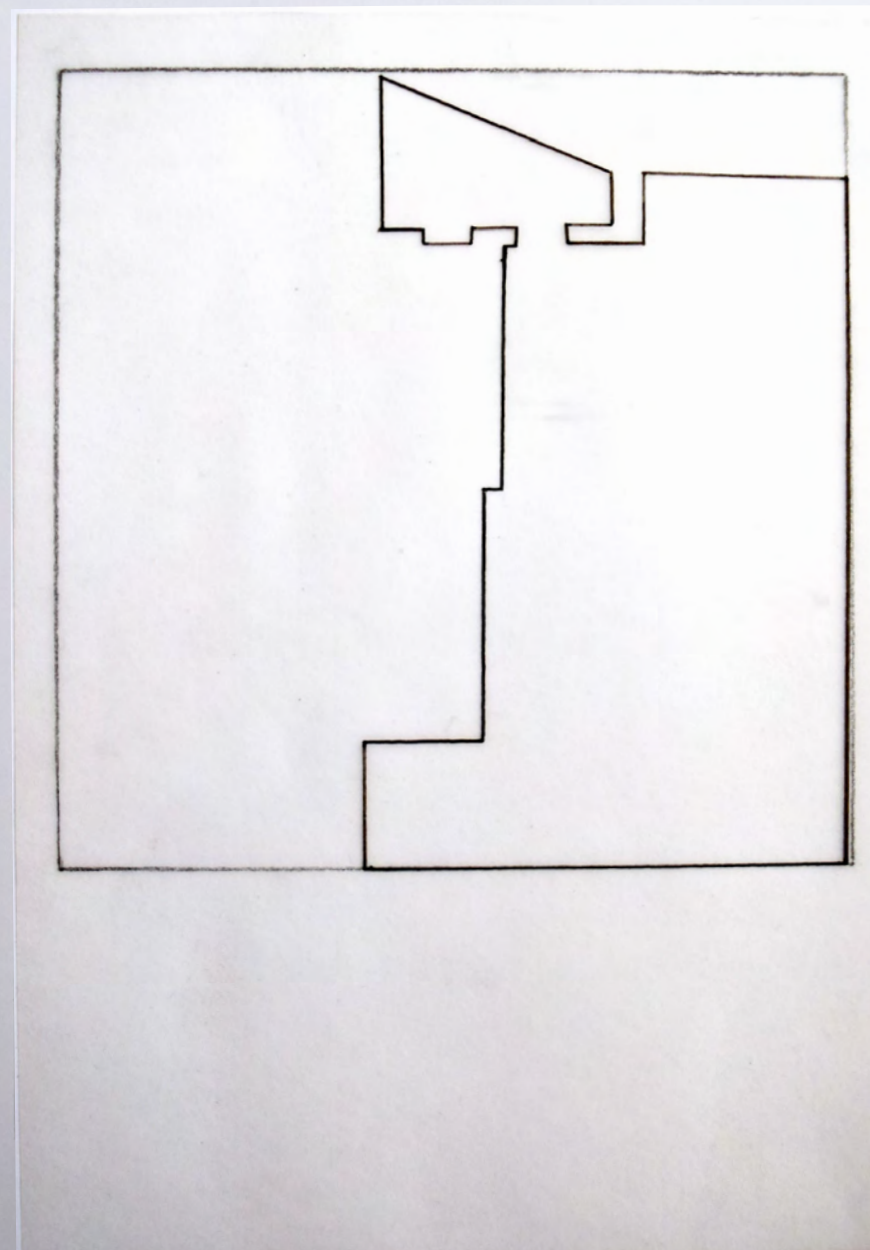
—> utiliser éventuellement une règle

—> possibilité de fermer ou réduire les pièces en ajoutant de nouveaux tracés

—> ne pas nécessairement reproduire le plan à partir d'un bord de votre carré de contour

—> ne pas nécessairement tenir compte des objets

—> au minimum un carré de 1 x 1 cm





- 3) Une fois votre zone de dessin défini, construire un quadrillage à l'intérieur : ce sera votre propre structure de dessin.

—> cette grille va vous permettre ensuite de venir y intégrer des fragments de votre collecte

—> vous pouvez prendre exemple sur les grilles

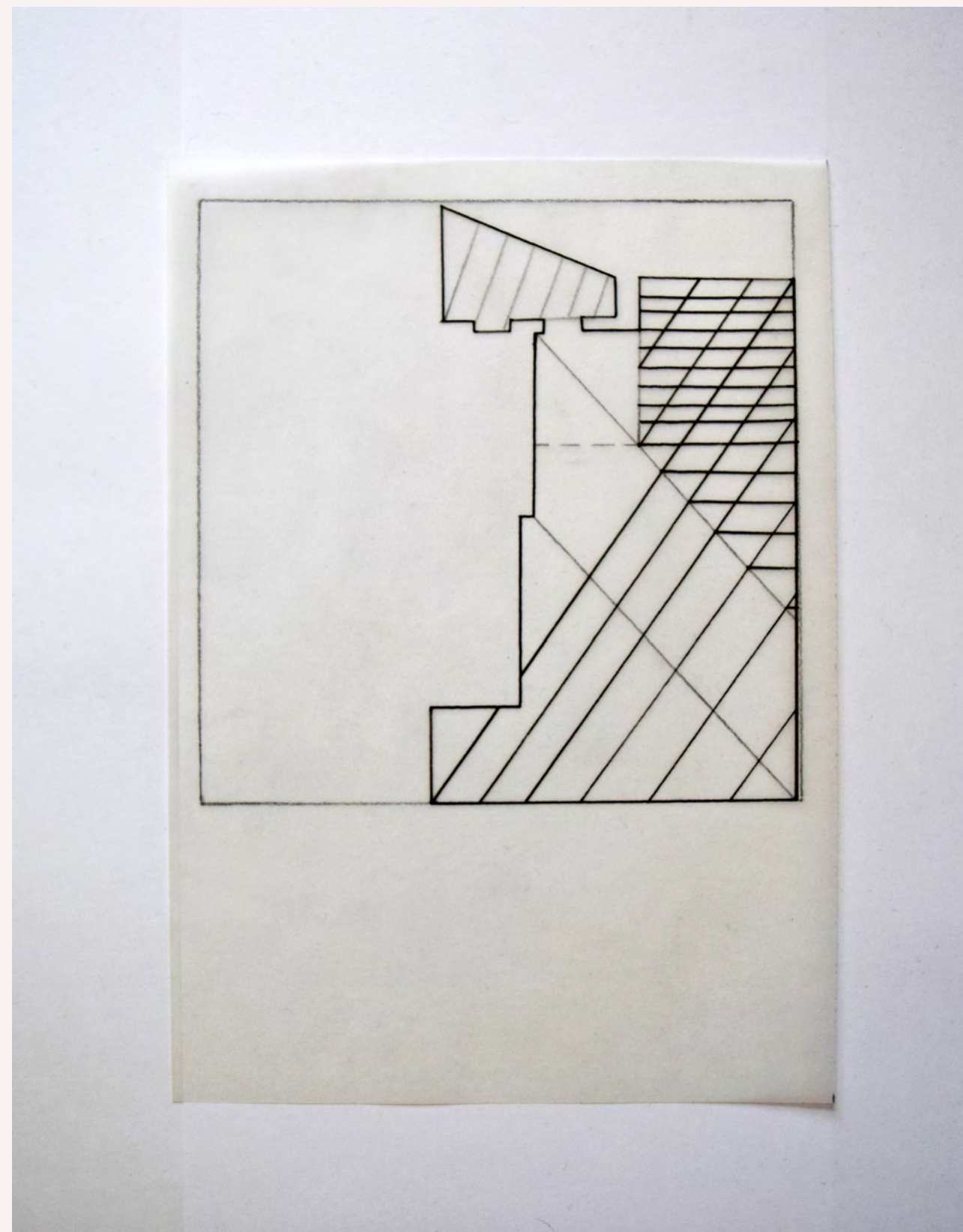
ci-contre ou vous laissez aller à inventer les vôtres

—> dessiner au crayon à papier, feutre ou au stylo.

Pas de crayon de couleur pour cette étape

—> utiliser éventuellement une règle

—> votre espace délimité ne peut pas rester neutre : inscrivez au moins deux lignes ou deux diagonales qui se croisent.

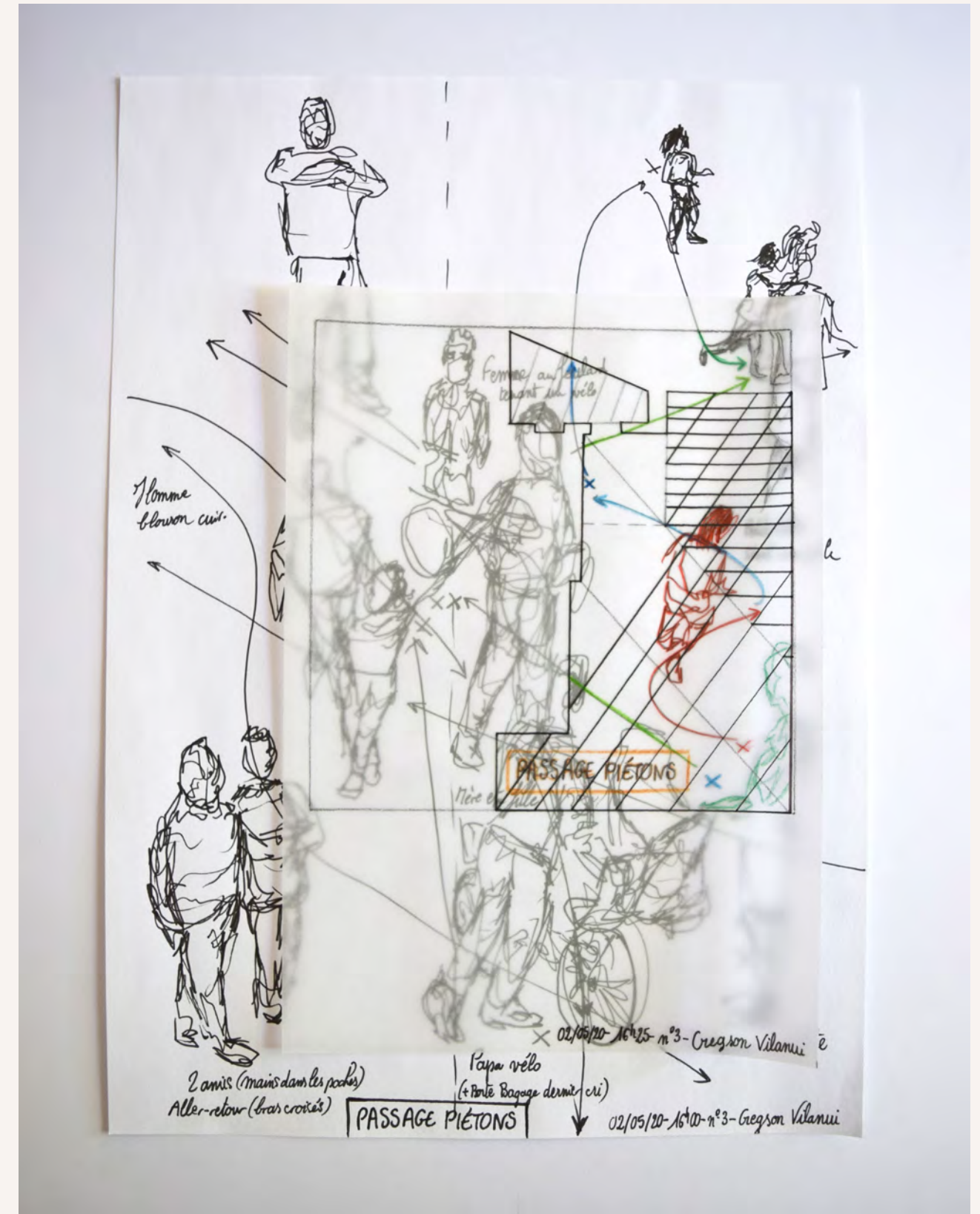


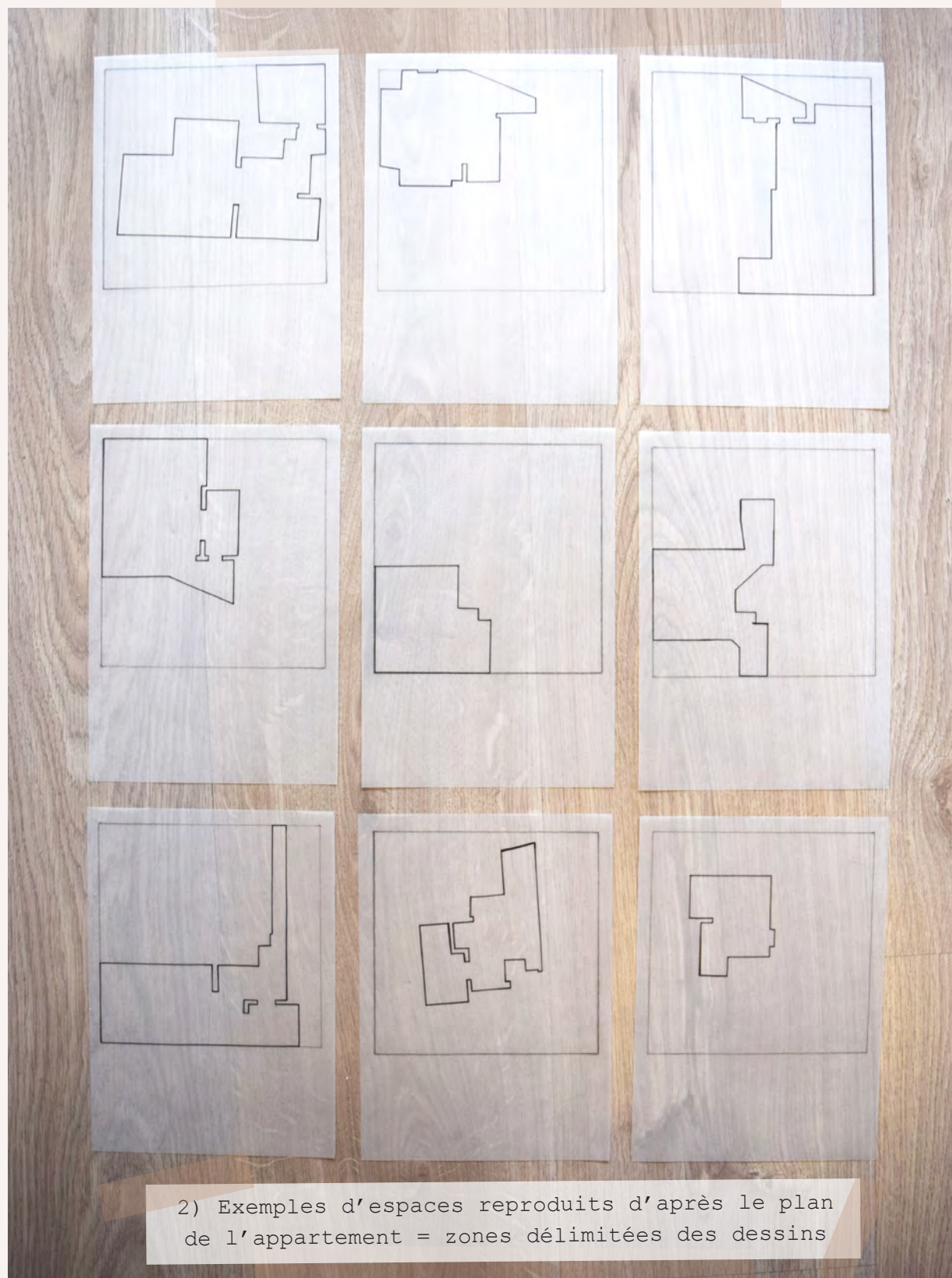
- 4) Une fois votre zone de dessin quadrillée, reporter des fragments

- > ne pas dépasser de votre cadre prédéfini
- > décalquer au moins 1 mot (complet ou incomplet)
- + 2 lignes de mouvements détachées
- > avec un feutre de couleur ou crayon de couleur :
1 mot ou groupe de mot = 1 couleur ET 1 tracé = 1 couleur
- > possibilité de mélanger les couleurs

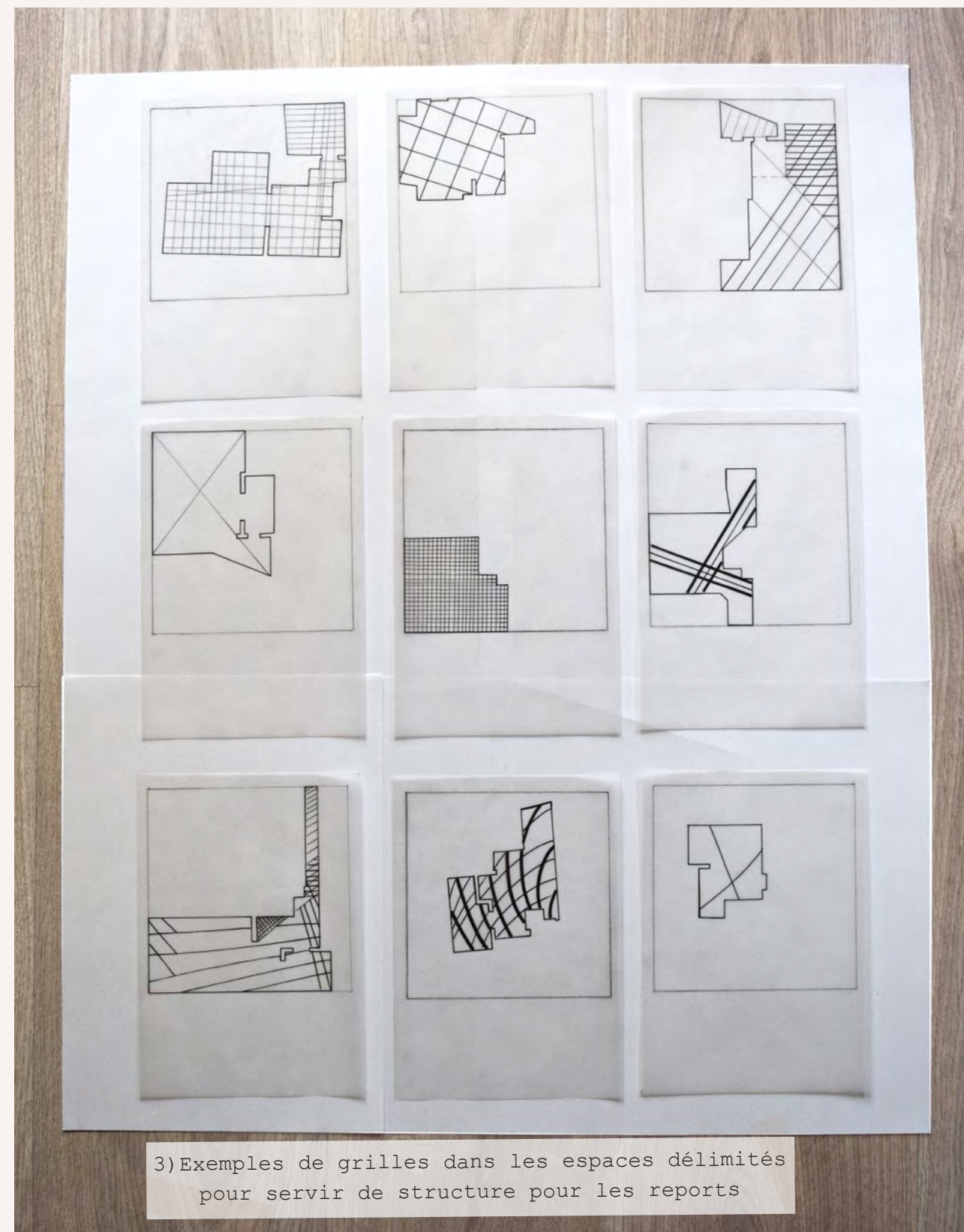
- 5) Inscrire en bas à droite : la date, l'heure de la collecte, le numéro du dessin et votre signature/nom selon le modèle :

- > 23/04/20 - 16h20 - n°1 - Cregson Vilanui
(ou Cregson V. selon l'espace et l'anonymat que vous voulez garder)

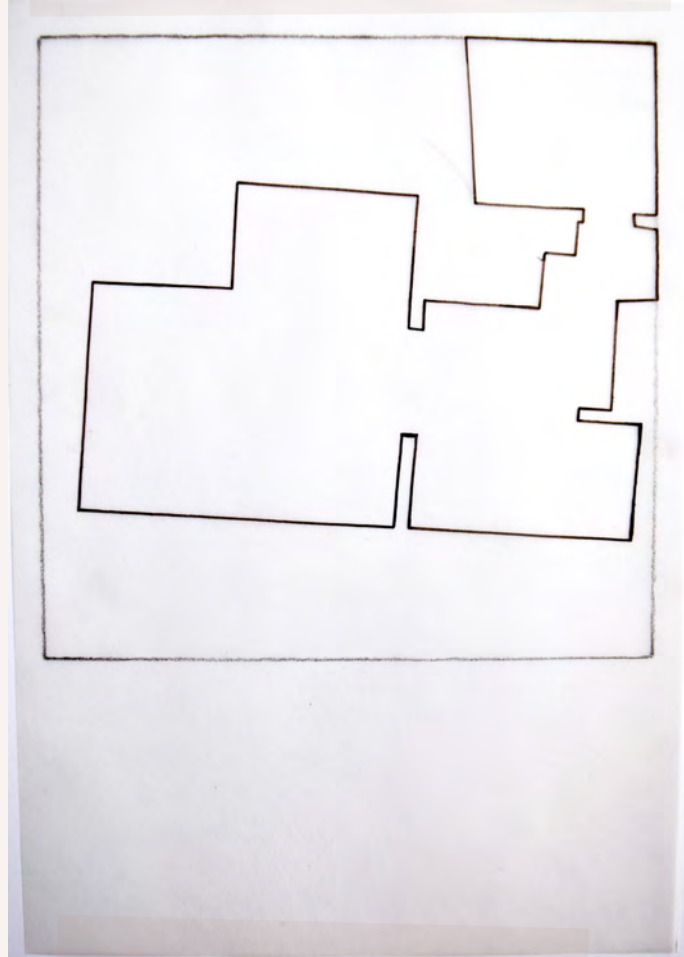




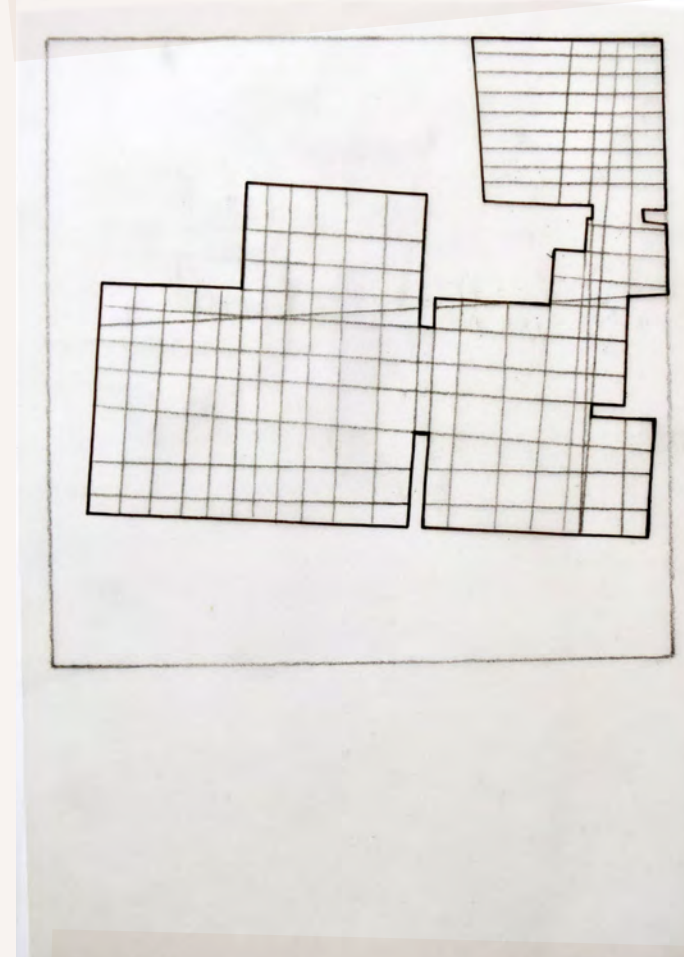
2) Exemples d'espaces reproduits d'après le plan de l'appartement = zones délimitées des dessins



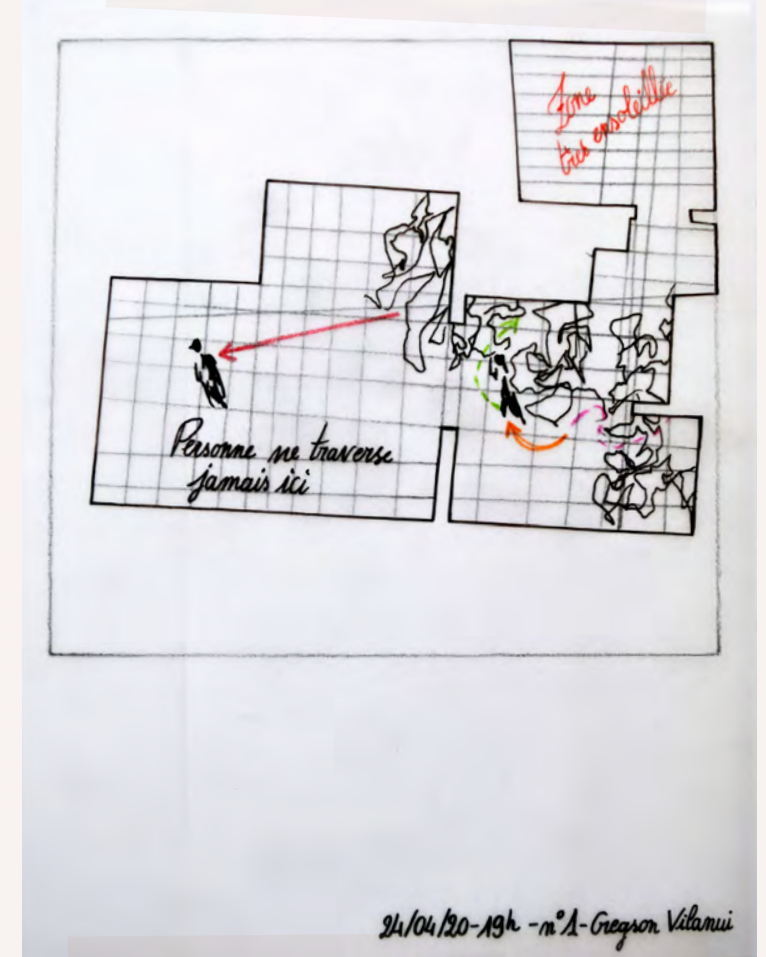
3) Exemples de grilles dans les espaces délimités pour servir de structure pour les reports



Étape 2 :
Zone à délimiter

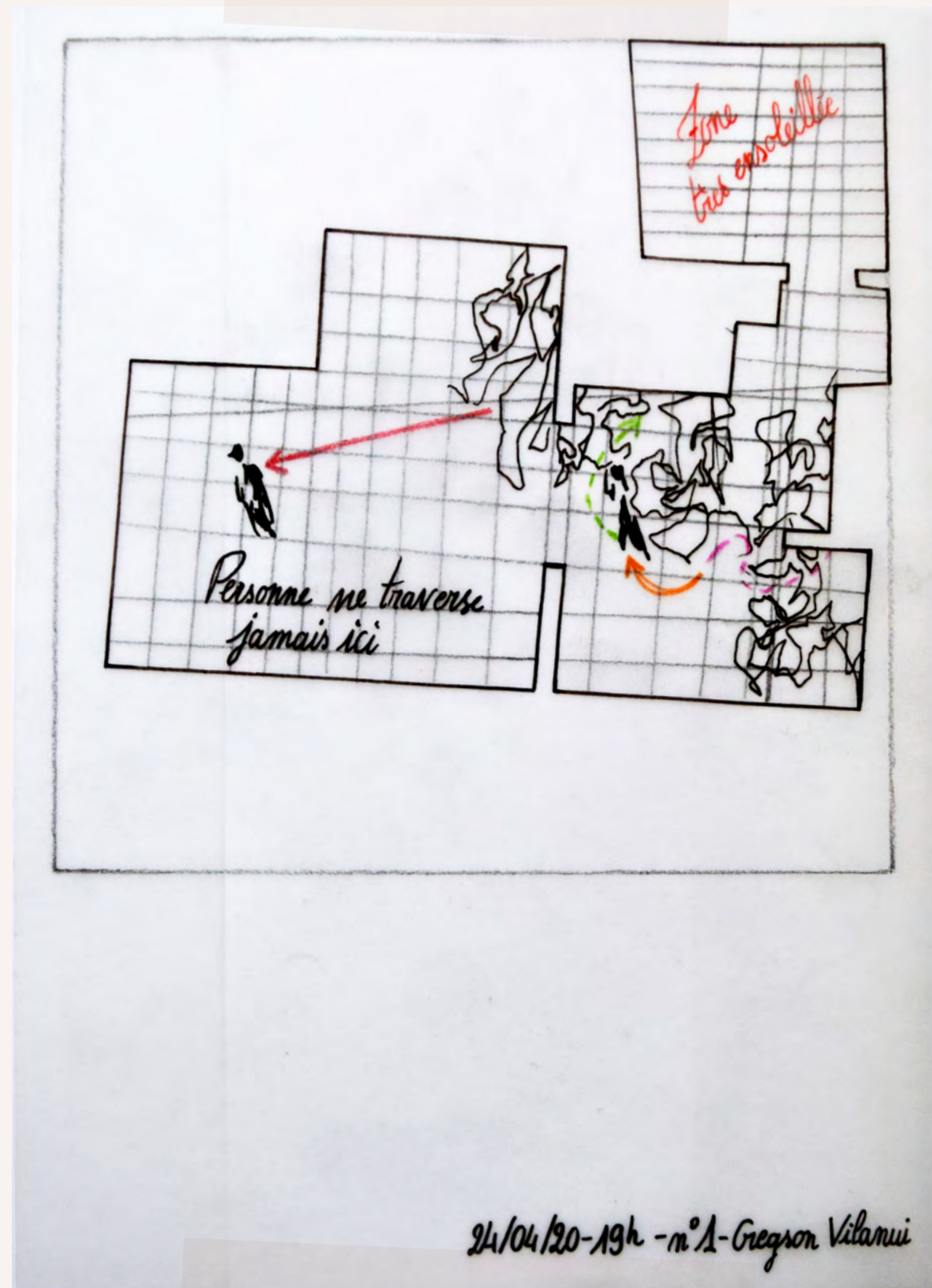
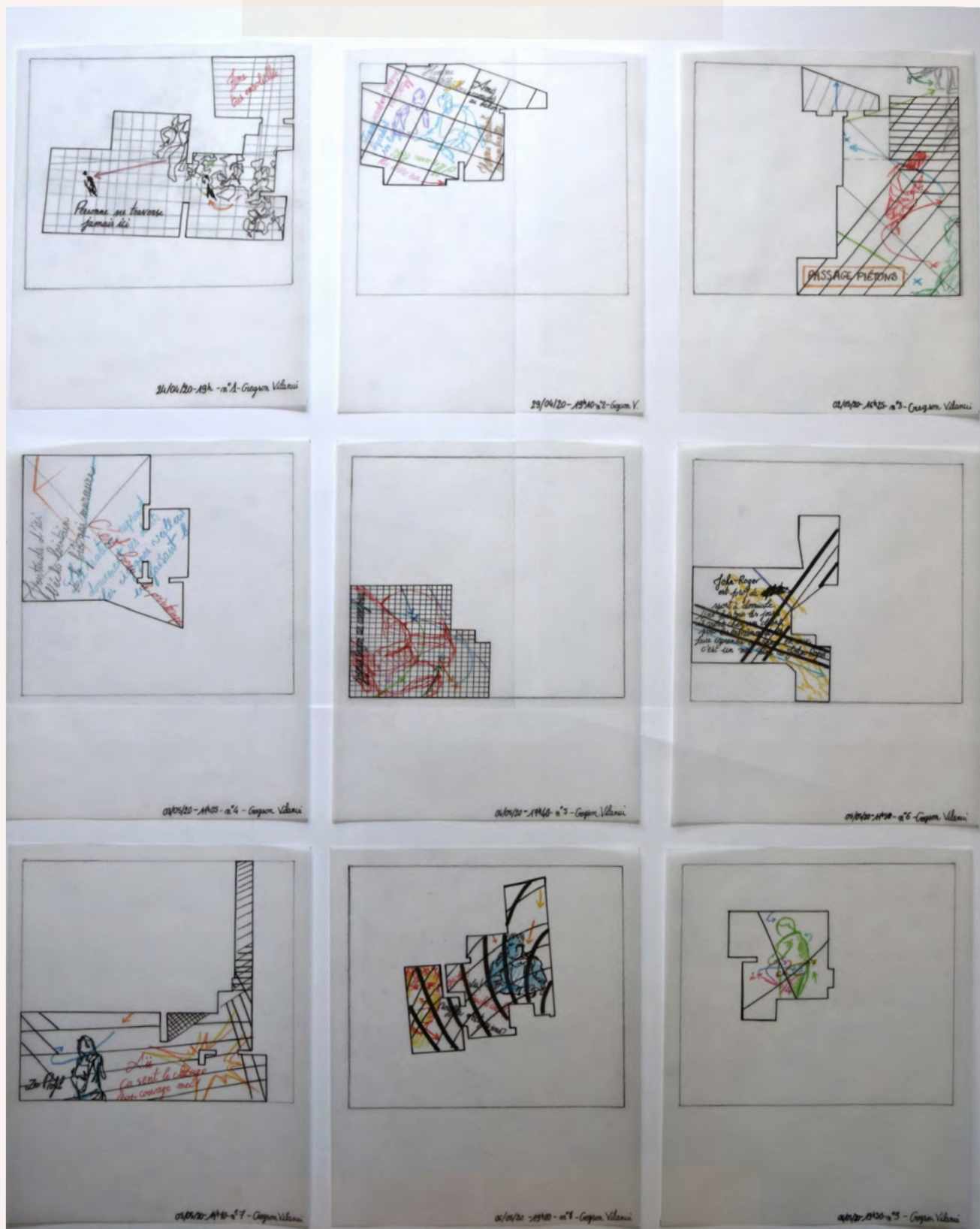


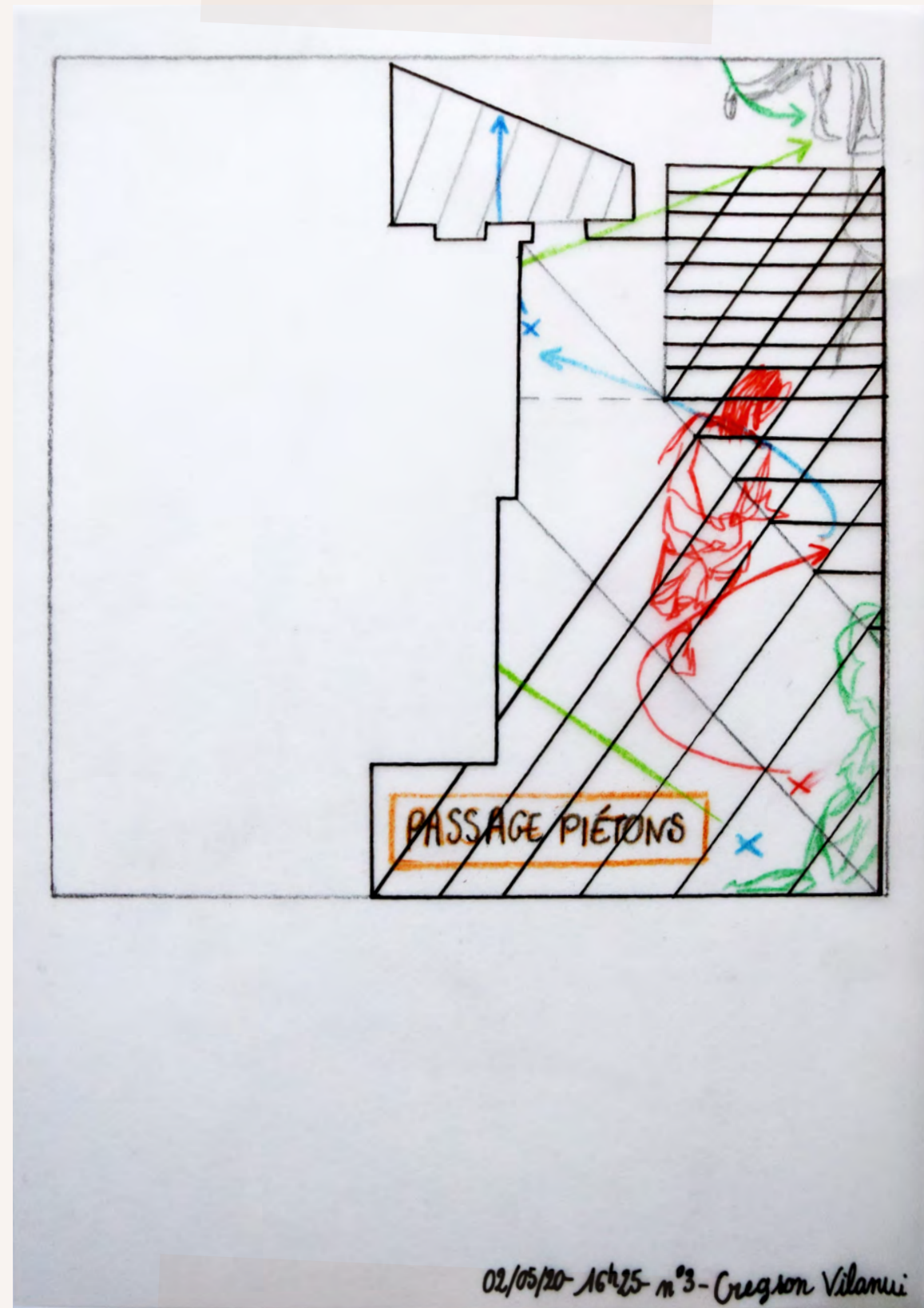
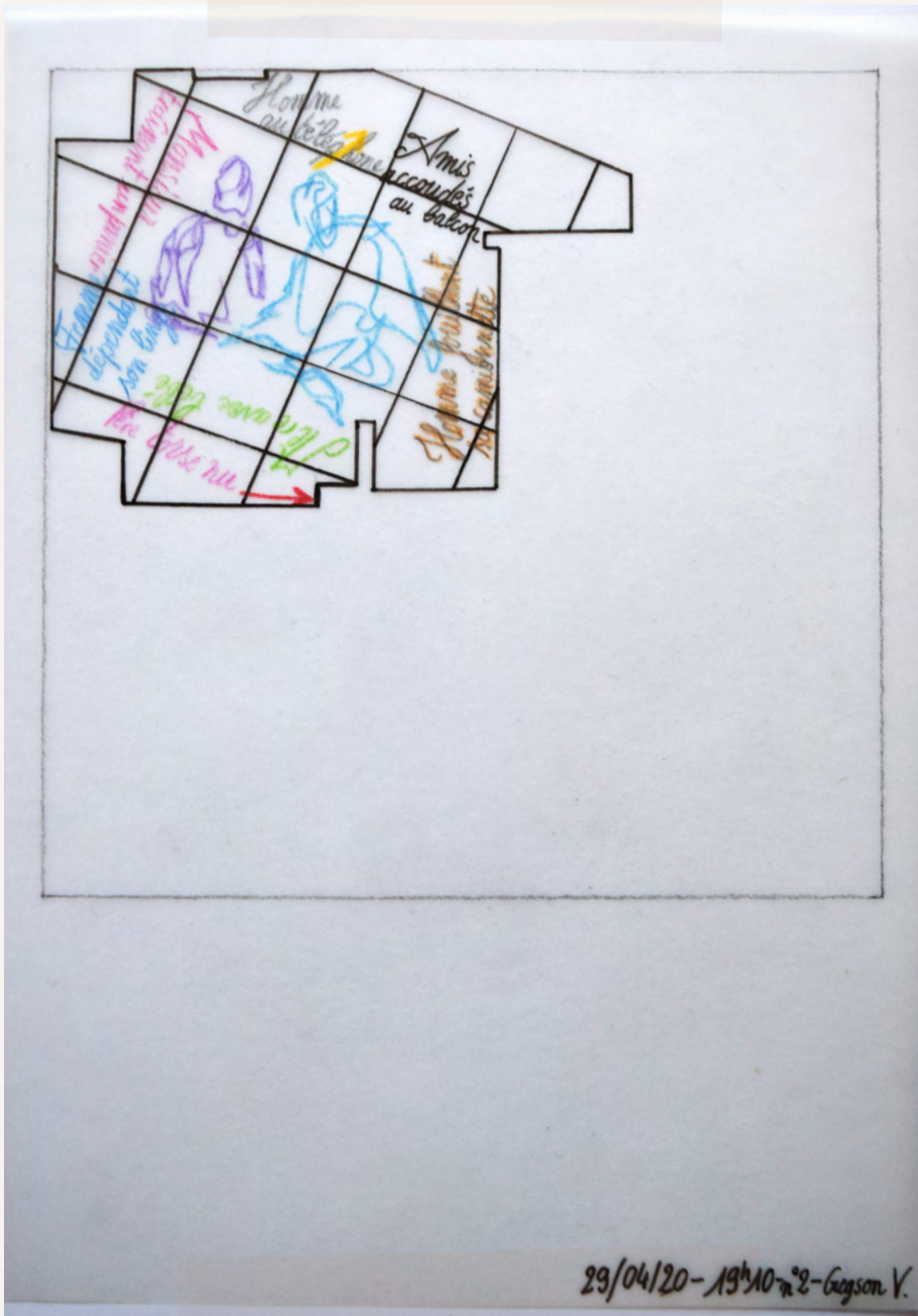
Étape 3 :
Zone à structurer

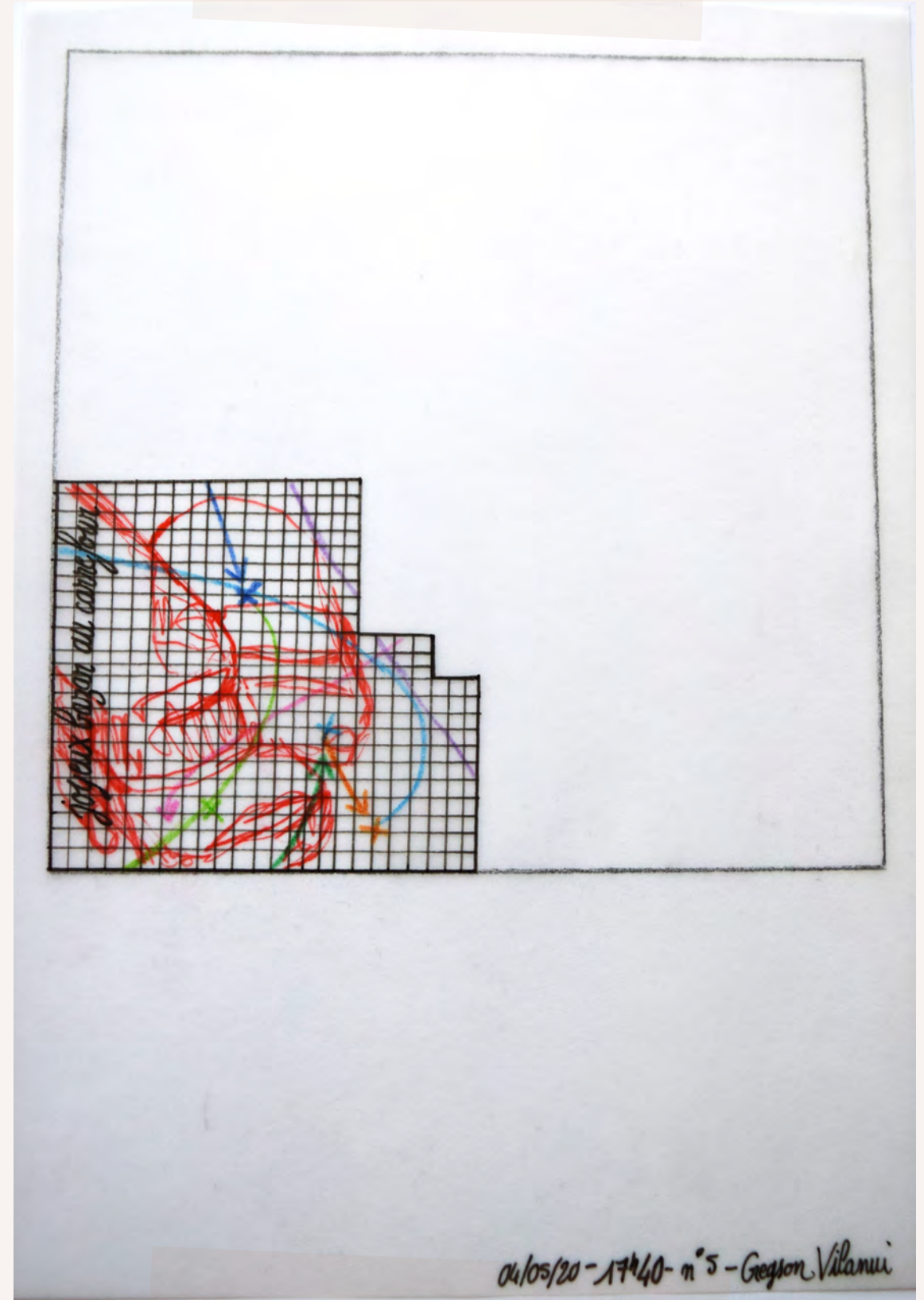
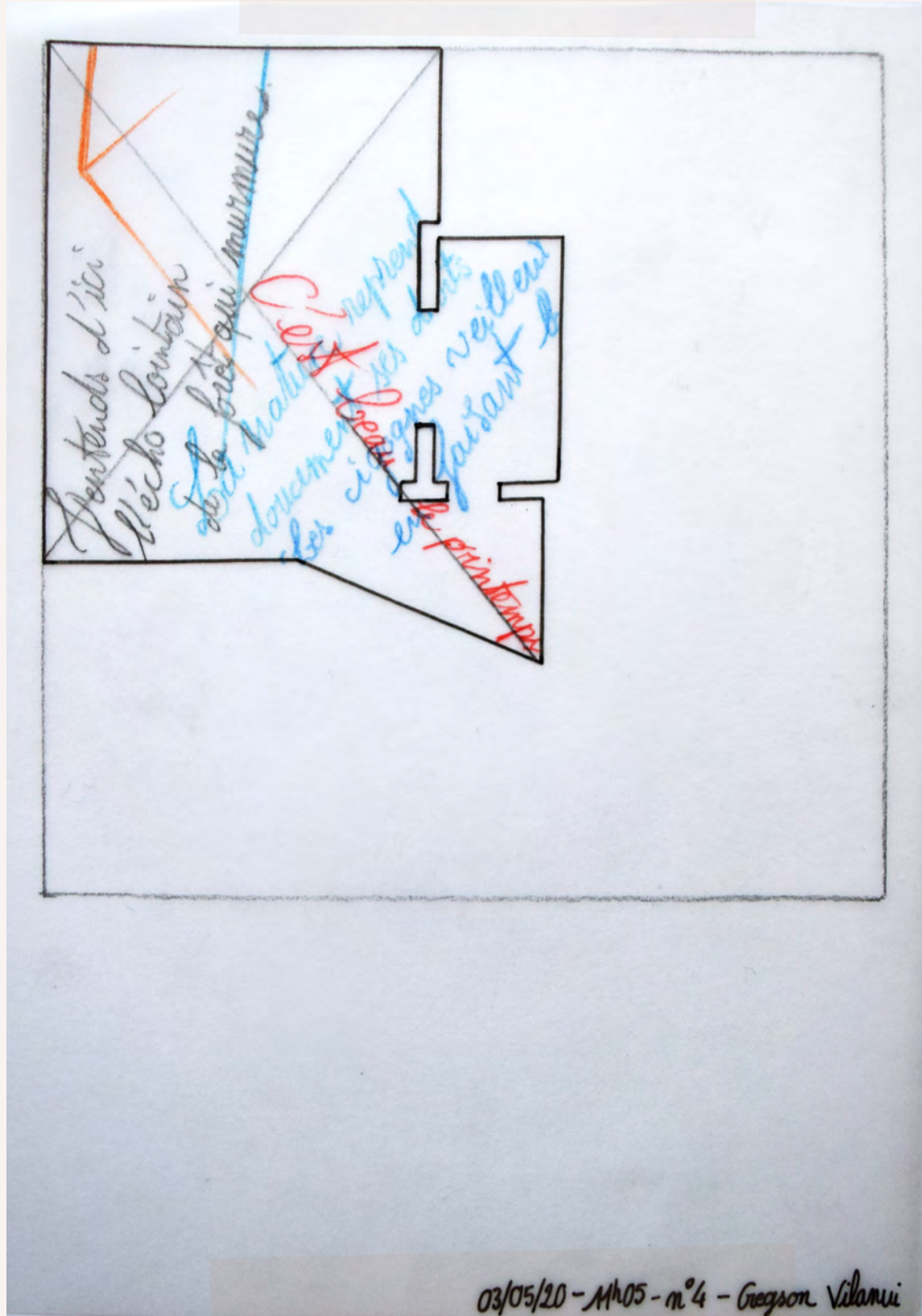


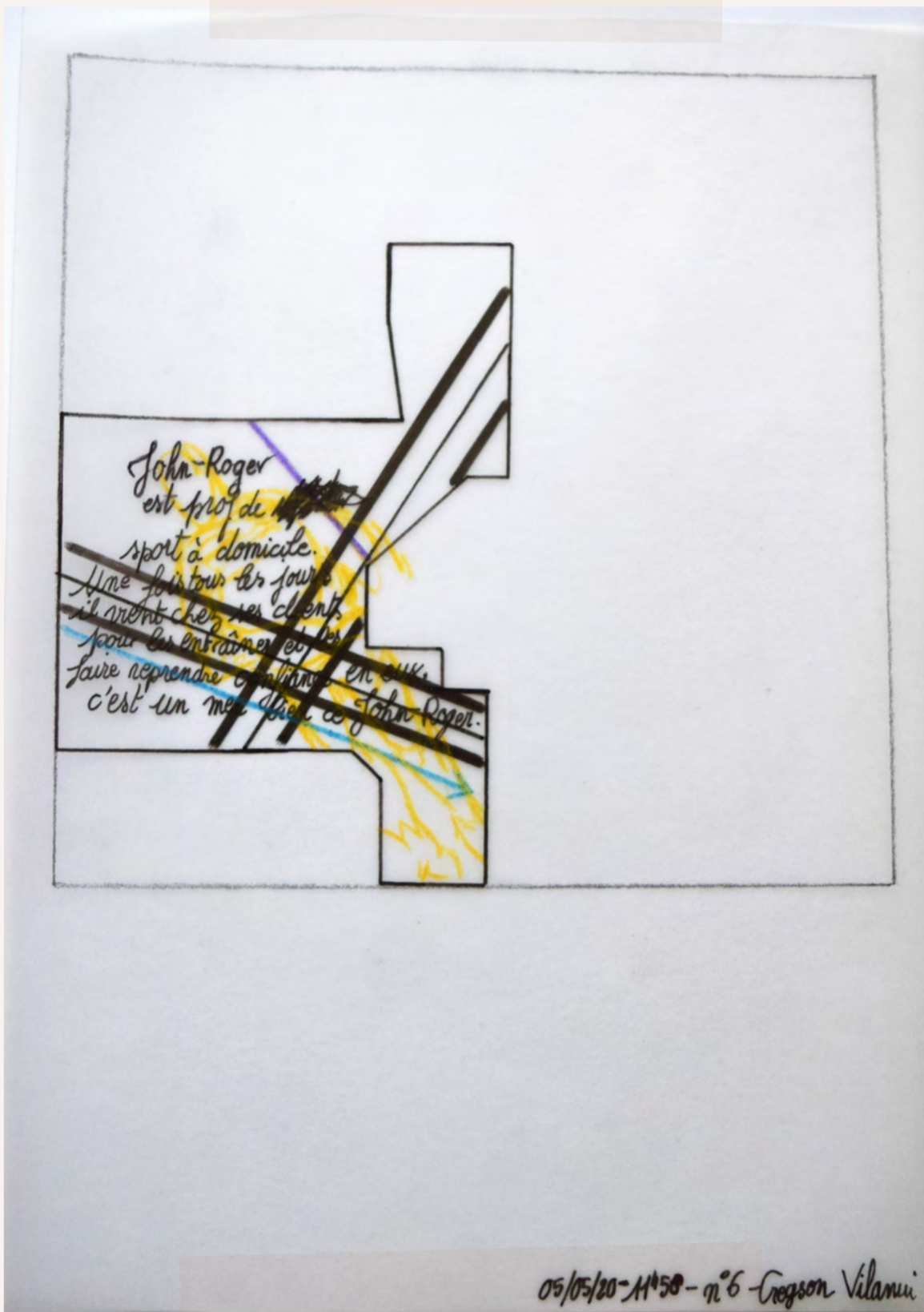
Étape 4 :
Zone à investir

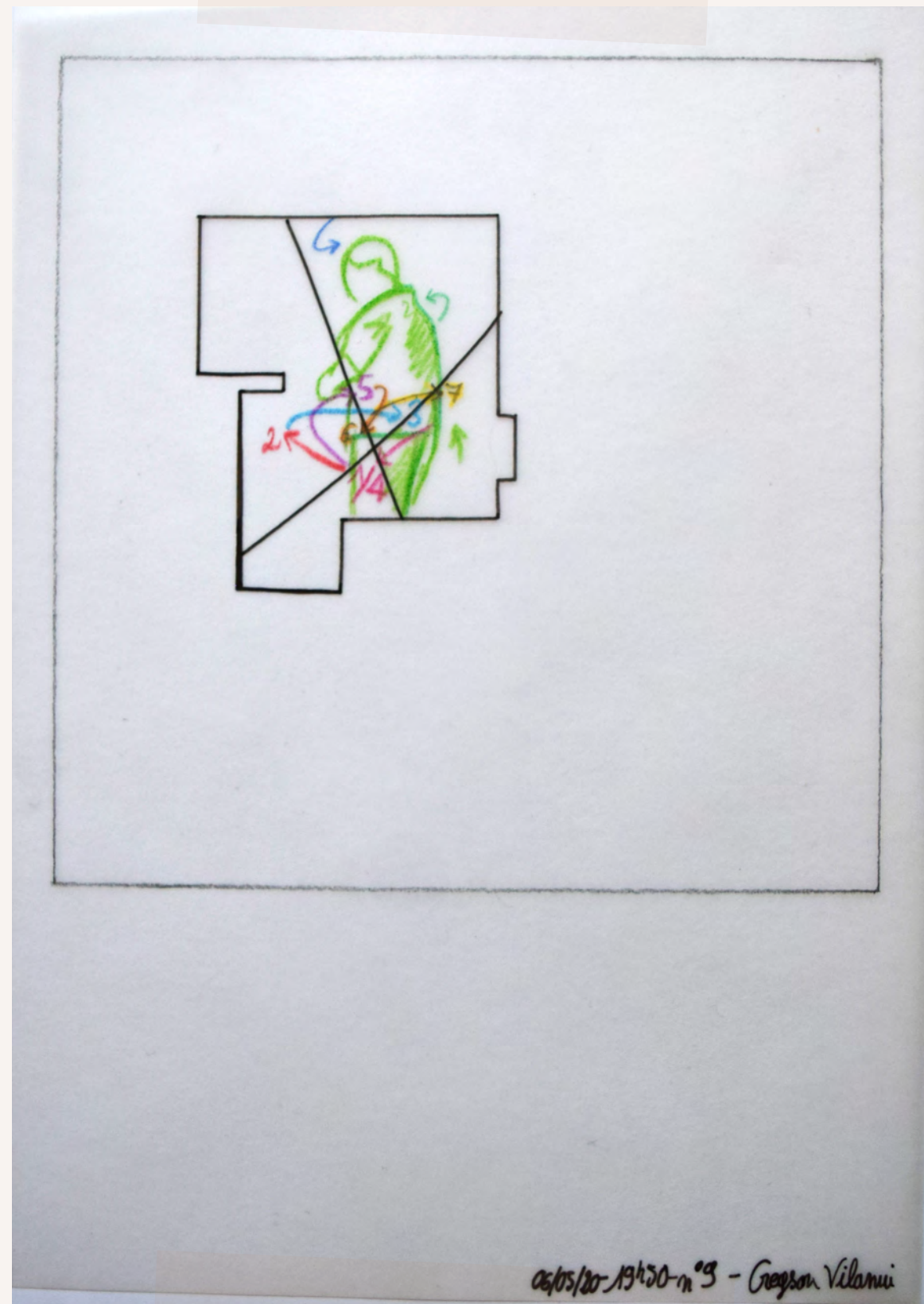
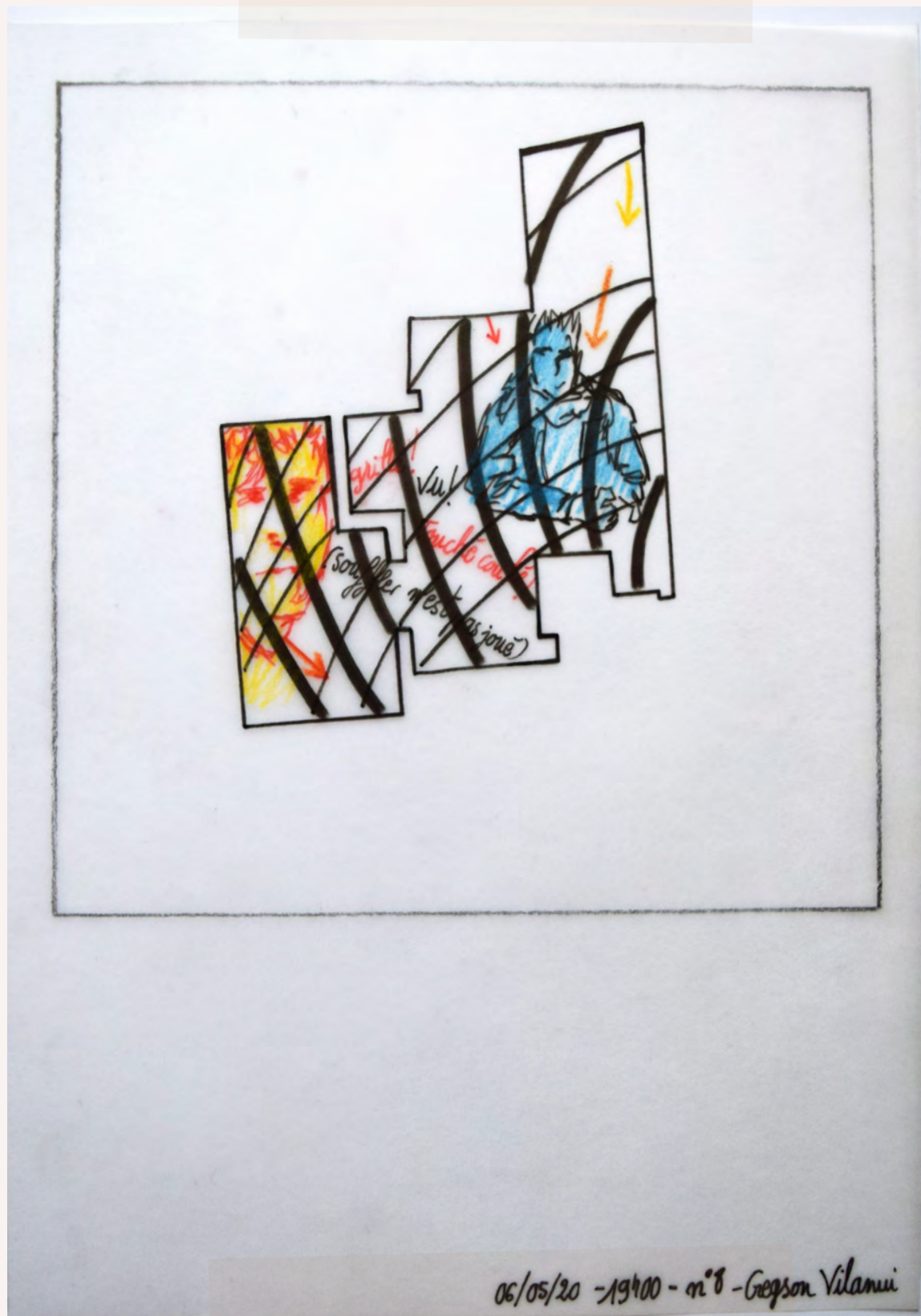
24/04/20-19h - m. A. - Gregson Vilanui













ACTE III :

LA PERFORMANCE

PROTOCHORÉGRAPHIQUE

- 1) **Ressortir tous les calques lors de la fin du confinement**

- 2) **Compiler tous les calques et les afficher au mur sous la forme d'une mosaïque aléatoire**

> soit en créant une séquence aléatoire sous la forme d'une frise

> soit en créant une grande cartographie sous la forme d'une mosaïque

> possibilité de trier les calques avant de les afficher par tirage au sort ou dans l'ordre chronologique de leur création

- 3) Avec ce panorama obtenu de toutes les scènes de confinement compilées, **générer de nouvelles rencontres et chevauchement de temporalités**. Pour cela, choisir plusieurs feuilles de calques au hasard.

> 1 feuille de calque = 1 acteur

> Le nombre d'acteur va être défini selon que l'on arrive encore à discerner les informations sur tous les calques.

- 4) Une fois que chaque performeur a récupéré son feuillet dans le millefeuille de scènes, **rejouer les dessins comme des chorégraphies codées** : Les feuilles de calques (sur lesquelles ont été reproduit les fragments des collectes) deviennent des partitions.

Code pour jouer les partitions :

- la grille représente la limite de la scène de la performance

- 1 mot = ce qui est dit

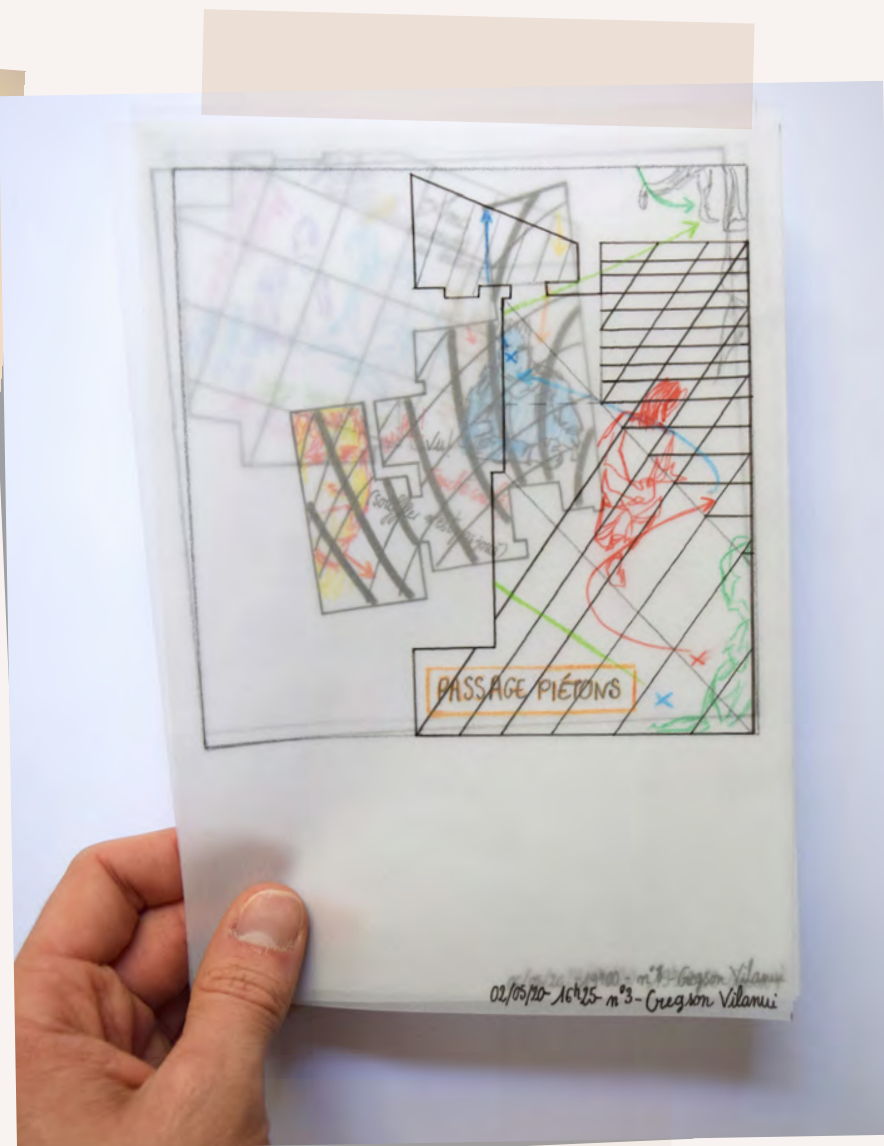
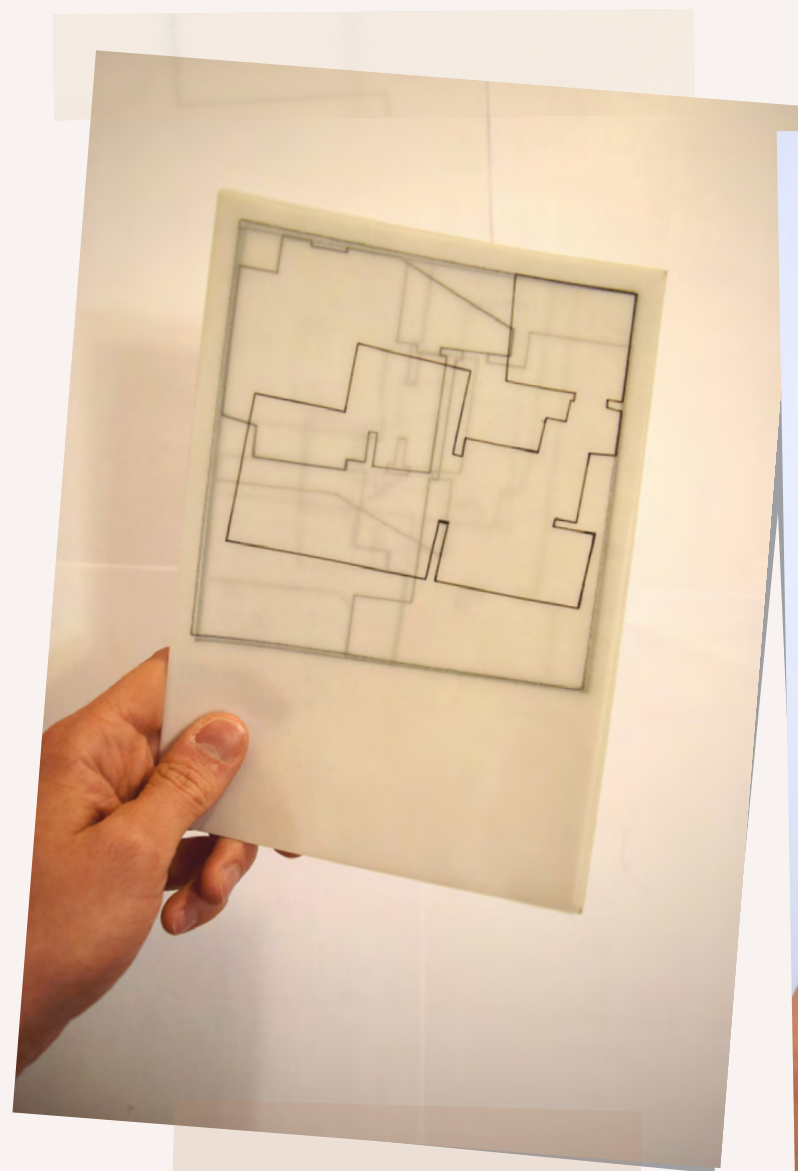
- 1 courbe = trajectoire à suivre pour se déplacer

- 1 trait droit = ralentir le pas

- 1 angle ou 1 point = s'arrêter et faire une action

- **À noter :**

Il faut pouvoir jouer n'importe quelle scène n'importe où, dans la rue ou ailleurs, en vous représentant toujours un carré au sol (votre limite du plateau de scène), conforme à votre zone quadrillée sur le calque.



Chevauchement des temporalités :
Chaque performeur organise sa partition

Storyboard et aperçu de ce que peut
être votre performance



LES RÉFÉRENCES POUR L'ENQUÊTE



David Hockney
photoc-collage



Richard Mc Guire
HERE



Brecht Evens
Les Rigoles



Victor Hussenot
Les spectateurs



Chris Ware
Building Stories



Jacques Monory
peintures figuration narrative





Michel Jurt & Michel Butor
Géographies parallèles



29 - LA CITADELLE DES FANTÔMES
Dans le cliquetis de leurs chaînes et le crissement de leurs suaires métalliques, ils montent encore fièrement la garde sur les remparts, faisant sonner les voûtes avec leurs hallebardes ajourées. Au lever du jour ils se réfugient dans des souterrains aux parois gluantes et festoient autour des puits, sifflant des airs de leur siècle en grignotant racines, branches salpêtrées, anguilles et cristaux qu'ils arrosent de grandes rasades de bière verte dont on voit briller les bulles entre leurs côtes. Mais les murailles s'effritent, la poussière s'accumule, les ronces élargissent les brèches, les douves se combrent. Dans quelques dizaines d'années ils ne garderont plus qu'une citadelle fantôme et ne pourront plus déguster dans leurs orgies blêmes que des racines et anguilles fantômes arrosées de bière fantôme, n'étant eux-mêmes bientôt plus que des fantômes de fantômes.



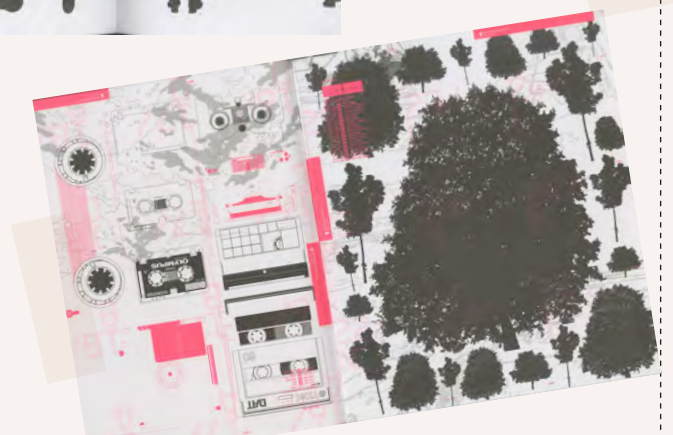
Les dessins de confinements
de Manon Mutel,
une amie d'une amie



Georges Lemoine
Les regards d'un promeneur (Amiens)

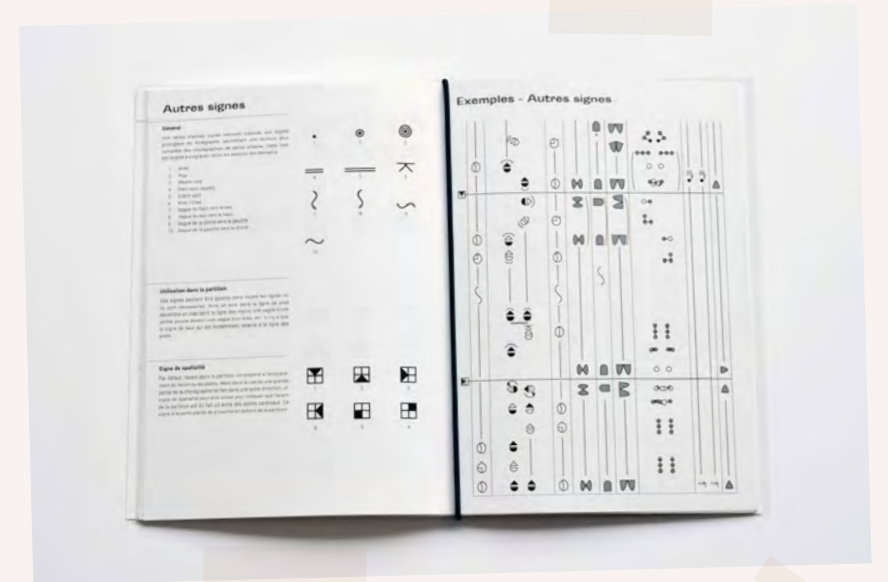
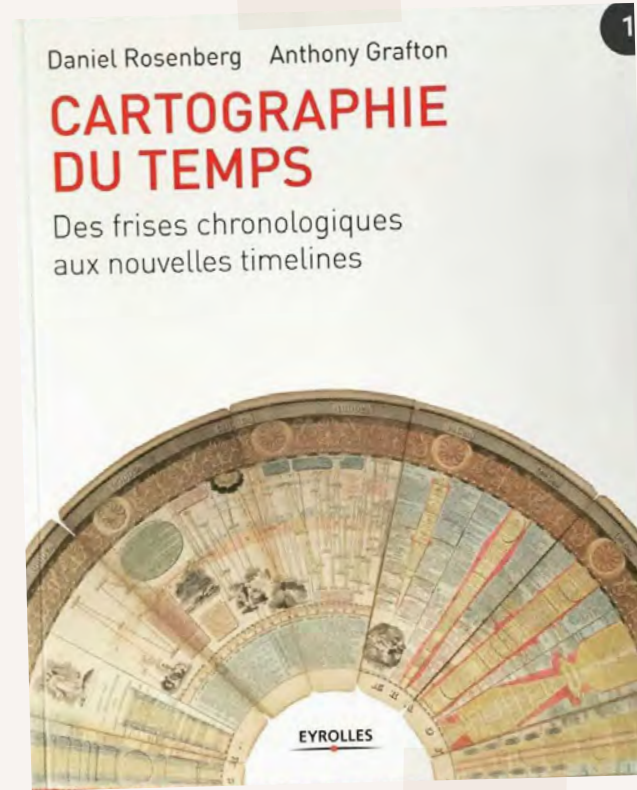


NeuBau Welt

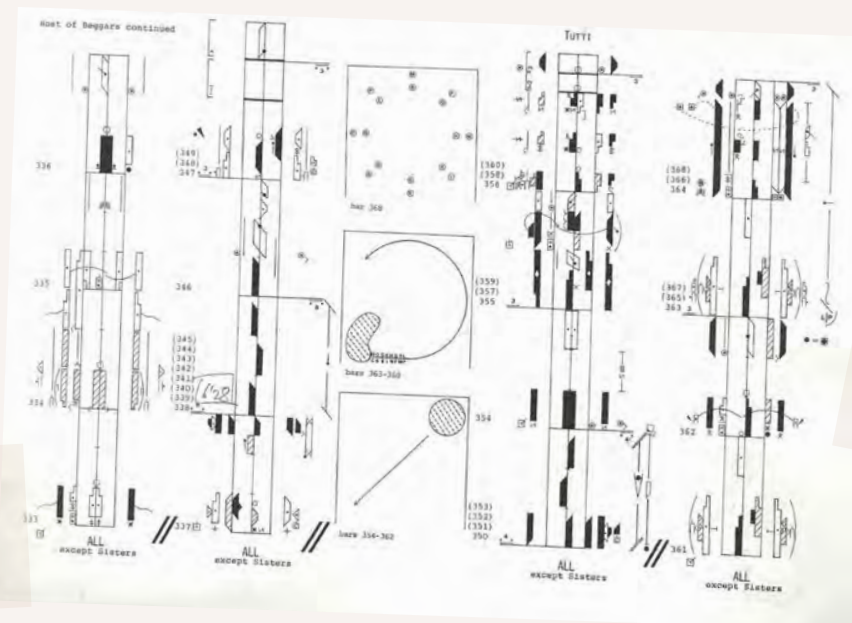




Plans 3D vus sur
le Bon Coin



Manuel d'Hélène Gervois
mémoire DNSEP Ésad_Amiens
*La Kinégraphie
de la danse urbaine*
article publié dans Étapes



Notation Laban
schémas de partition de danse

Ce projet s'inscrit en parallèle de mes notes sur le confinement intitulé « Écritures et Réflexions pendant un confinement ». Ce travail d'écriture est en quelque sorte un journal de bord du confinement aux formes narratives variables à la manière d'un exercice de style.

Les deux projets partent d'une prise de notes et de textes narratifs. Le premier débute au jour 1 du confinement officiel, le lundi 16 mars 2020, le second (celui-ci) au jour 38, au jeudi 23 avril 2020.

Cregson VILANUI
(alias Nicolas V.)
dans le cadre du projet de LORVI
Département de recherches de la HEAR - 2020